



2015

成霖企業股份有限公司
社會責任報告書

Corporate Sustainability Report

關於本報告書

本報告書為成霖企業股份有限公司(以下簡稱「成霖集團」、「成霖」、「本公司」、「我們」)第一本企業社會責任報告書。成霖在致力於本業經營與提供顧客優良品質的產品與服務同時，更期許未來能持續秉持著社會公民的精神，善盡社會公民的責任。本報告書分為【創新技術及品牌服務】、【秉持永續治理】、【擁抱利害關係人】、【創造友善環境】及【營造最佳職場並友愛社會】等五大主題，揭露成霖 2015 年在經濟、環境、勞工照顧、人權關注與產品責任等面向之永續發展指標的努力與成果，並彙整相關數據來詳加說明。

報告範疇

本報告書涵蓋成霖企業 2015 年 1 月 1 日至 2015 年 12 月 31 日在經濟、環境、社會三大環節所落實的政策推動與績效。報告範疇以成霖集團總部及深圳廠為主。本報告書中 2015 年度相關數據均採用國際通用指標呈現，若有推估之情形，會於各相關章節註明。

報告書撰寫綱領

本報告書參照全球永續發展報告書指導綱領(Global Reporting Initiative, GRI)第 4 版永續性報告指南之核心選項的內容，分析出要揭露的永續性主題、相關策略、目標和措施，並依所列之指導方針及架構撰寫。本報告書呈現之內容包含本公司在經濟、環境與社會績效指標的管理，透過系統化的分析模式，鑑別利害關係人所關注的永續考量面及決定優先順序，作為報告書資訊揭露的參考基礎。

報告書編輯、審核與查證

「2015 年成霖企業股份有限公司企業社會責任報告書」由 CSR 報告書推動小組負責整體規劃、溝通整合、資料彙整及編輯修訂。推動小組由董事會秘書室為推動企業社會責任之兼職單位，董事會秘書擔任召集人，董事長秘書擔任執行整合，小組成員涵蓋各部門代表。本報告書由各推動小組成員就相關內容與數據校閱與修訂，並由各單位主管覆核定稿。定稿內容由董事長進行報告書發行前之核閱確認。本報告書部分統計數據則引用政府機關(如行政院環保署、行政院勞動部)網站公開資訊，並以一般慣用的數值表述方式呈現。成霖根據 GRI G4 核心選項(Core)所編製之 2015 年企業社會責任報告書，考量報告書編製作業時程的配合，本報告書已委託獨立且具公信力之安永聯合會計師事務所依據確信準則公報第一號「非屬歷史性財務資訊查核或核閱之確信案件」之規定，對我們根據 GRI G4 核心選項(Core)所編製的 2015 企業社會責任報告書，進行有限確信(limited assurance)，確信工作完成後，相關結果已與治理單位充分溝通，確信範圍及結論請詳本報告書附錄之獨立確信報告書。

發行時間

此為成霖企業編製的第一本企業社會責任報告書，未來將每年定期發行企業社會責任報告書，並同時於本公司網站上公開發表。

現行發行版本：2015 年 12 月發行

下一發行版本：預定 2016 年 6 月發行

聯絡方式

如您對本報告有任何疑問或建議，歡迎您聯絡我們，聯絡資訊如下：

成霖企業股份有限公司

地址：台中市潭子區台中加工出口區建國路 22 號

聯絡人：古富昇先生

TEL：886 - 4 - 25349676

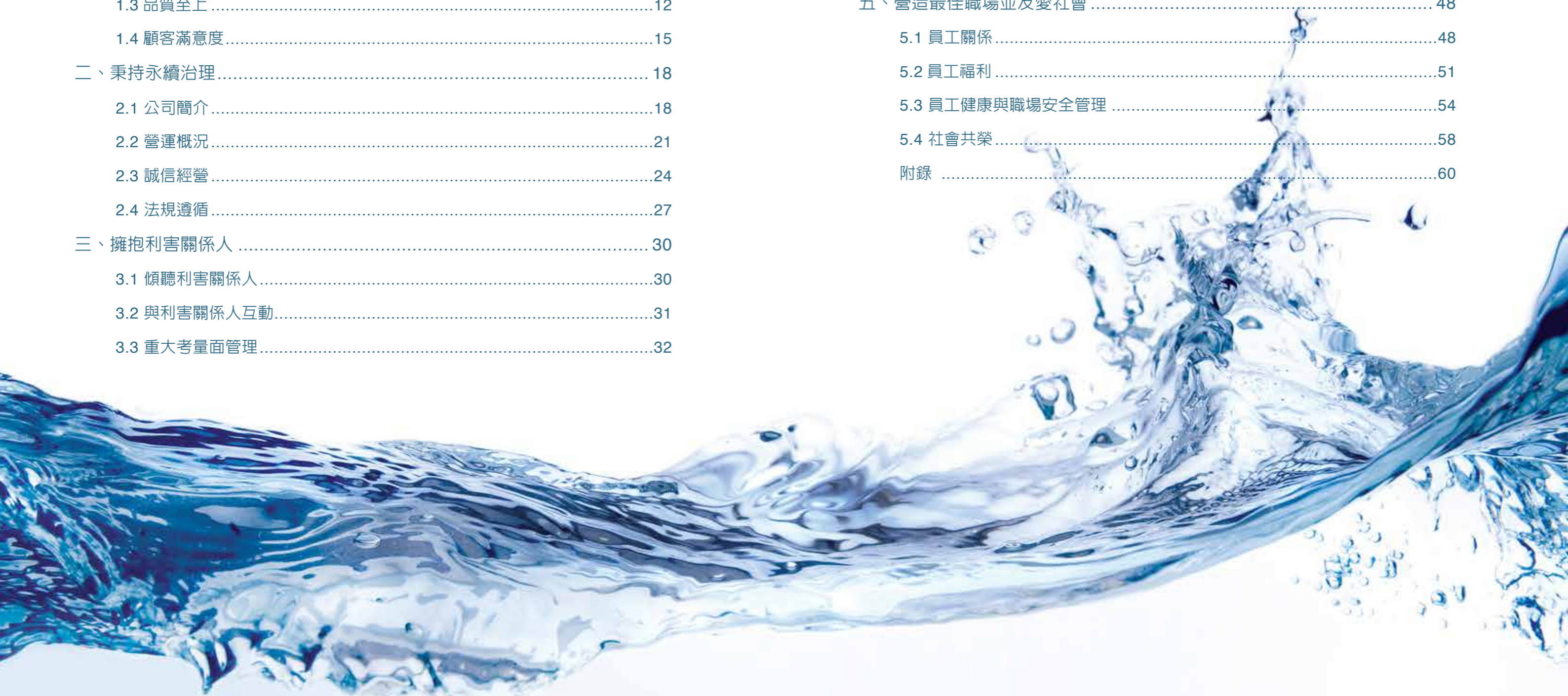
FAX：886 - 4 - 35003852

電子郵件：fusheng.ku@globeunion.com

公司網站：http://www.globeunion.com

目錄

關於本報告書	1	四、創造友善環境	38
經營者的話	4	4.1 環境管理	38
一、創新技術及品牌服務	8	4.2 能資源使用與溫室氣體管理	39
1.1 產品與服務	8	4.3 污染防治	43
1.2 創新文化與專利研發	10	4.4 綠色產品	45
1.3 品質至上	12	五、營造最佳職場並友愛社會	48
1.4 顧客滿意度	15	5.1 員工關係	48
二、秉持永續治理	18	5.2 員工福利	51
2.1 公司簡介	18	5.3 員工健康與職場安全管理	54
2.2 營運概況	21	5.4 社會共榮	58
2.3 誠信經營	24	附錄	60
2.4 法規遵循	27		
三、擁抱利害關係人	30		
3.1 傾聽利害關係人	30		
3.2 與利害關係人互動	31		
3.3 重大考量面管理	32		



經營者的話

這是成霖的第一本企業社會責任報告書，也代表著成霖按照國際認可的「全球永續發展報告書指導綱領第四版」的各項永續發展指標來自我檢視是否有秉持社會公民精神以善盡社會公民責任的開始。本人創業當初之所以將公司命名為成霖，就是期望成霖能夠成為世界上



積極向上的正面力量，這一直到現在仍然是成霖的核心價值。經由這一本報告書，除了讓外界能了解 2015 年成霖在經濟、環境、勞工照顧、人權關注與產品責任等面向的努力與成果外，同時也期望能藉此讓成霖更清楚知道自己未來要持續努力的方向，能更精準並適當的回應利害關係人對成霖的期望，持續朝著永續經營的目標邁進。本報告書範圍涵蓋成霖企業 2015 年 1 月 1 日至 2015 年 12 月 31 日在經濟、環境、社會三大環節所落實的政策推動與績效，報告範疇則以成霖集團台中總部及深圳五金工廠（深圳成霖實業有限公司）為主，未來我們將陸續納入山東的陶瓷工廠（山東美林衛浴有限公司），甚至到我們位於北美及歐洲的銷售端關係企業。

在「創新技術及品牌服務」方面，您可以看到成霖設立不同的品牌來服務每一個市場，並由了解當地品味需求的人員來負責銷售與行銷管理，藉由不同的品牌個別專供特定的利基市場，以提高市場的滲透度並增加對客戶的重要度；同時，對於遍佈美洲、歐洲及亞洲的各製造商、分銷商與零售商的客戶，成霖扮演著產品設計及生產者的角色，依客戶的各個品牌特性提供最佳的服務。成霖的研發能力一直以來是促使客戶成功的助力之一，我們在 2012 年初成立「廚衛高值化研發中心」，針對奈米製程、降噪、水流模擬及機電 / 軟體 / IC 整合等領域發展，開發出最先進的設計與技術，以因應消費者對產品需求態度的改變及創新環保健康概念需求。

在「秉持永續治理」方面，成霖透過提供創新和環保的產品和服務，提升客戶的生活品質，在業界及社會形成一股正面的影響力。同時，我們也將會保障股東的權益及減少風險，致力於建立一個基業穩固、可以世代傳承的企業。2015 年成霖集團全年合併營收新臺幣 199.49 億元，毛利率 27.64%，較前一年度提升 1.1%，營業利益 5.42 億元，較 2014 年成長 37%；2015 年稅後歸屬母公司業主淨利 5.03 億元，每股盈餘 1.42 元。成霖藉由充份與適切的授權，創造一個公正且令人愉快的工作環境，讓公司同仁能夠在此學習、成長並激發個人及專業潛能。成霖建立有效之會計制度及內部控制制度，並有內部稽核人員定期查核各項制度遵循情形，公司營運公開且透明化，並且秉持誠信經營之原則，成霖於 2015 年並無發生誠信經營違規之情事。而在

環境、人權、社會等面向，成霖於 2015 年均無因重大洩漏、廢氣排放、污水排放、廢棄物、能源等原因違反環境法規被處罰的紀錄，也無因環境衝擊因素發生過申訴或抗議之案件，亦無發生歧視、性騷擾、雇用童工、侵犯原住民權利或強制勞動之事件發生。

在「擁抱利害關係人」方面，成霖重視利害關係人之權益與意見，對利害關係人設有公開、直接之溝通管道，公司官方網站中有公開電話及信箱，成霖公司的資料都公布於公司官方網站及台灣證券交易所公開資訊觀測站中，皆可以了解成霖的基本狀況。若利害關係人對於成霖在人權、環保、勞動等方面有異議，皆可直接向本公司進行申訴。從利害關係人關注程度及營運衝擊程度分析公司的重大考量面可發現，利害關係人對於成霖的期望與公司管理階層對於成霖的要求重點，尚屬一致，並無重大差異。

在「創造友善環境」方面，由於全球暖化等環保意識的抬頭，成霖身為地球公民的一份子，亦致力於履行降低汙染以及節能減碳方面的社會責任。相較於 2014 年，成霖 2015 年在原物料使用、能源管理、溫室氣體排放、節能減碳、水資源管理及水汙染防治、廢棄物管理等，均有所進步。此外，成霖亦致力於綠色產品的開發，在產品設計功能、製造及包材設計的過程中提高使用可回收材料，改善製程降低汙染，並設計出不影響功能又可以減少水量的使用並節省水資源的水龍頭及馬桶。我們相信成霖在提供產品及服務給客戶、社會等各機構所作的努力與管理，在環境保護及維護天然資源上扮演著非常重要的角色。

在「營造最佳職場並友愛社會」方面，一直是成霖不敢輕忽的重點之一。成霖台中總部主管合計總數為 28 人，當中僅有 1 名外國籍員工，雇用當地高階主管比率為 96.4%。在深圳廠方面，高階主管共 42 人，中國大陸籍主管為 22 人，當地高階主管佔比為 52.4%。成霖台中總部截至 2015 年底，進用身心障礙者之員工共計 4 人，為法令要求的四倍。深圳廠為響應社會號召，聘用當地戶籍的殘障人士 12 人，外地戶籍殘障人士 2 人，在當地樹立了良好的形象。在深圳廠亦設有工會，下設女職工委員會、組織委員、勞動爭議調解委員會、宣傳委員、勞動保護監察委員會、經費審查委員會等，以期充分保障員工權益及福利。成霖重視員工健康與職場安全管理，從本報告書中可以看到我們的各項措施，再再顯示成霖重視人權，竭力塑造良好平等的環境，確保無歧視任何或騷擾，有關安全衛生方面均係配合政府法令執行並適度管控。同時，秉持回饋社會的初衷，成霖積極參與愛心公益、社會關懷活動，並鼓勵員工一起集結眾人之力，對社區、社會略盡綿薄，更希望透過這份持續不間斷的努力為這片溫暖的土地注入源源不絕的活水。

最後我要強調，成霖在企業社會責任上的努力成果，沒有最好，只有更好。我們不會有滿足於現況的一天，將會持續的繼續努力。獲利是成霖的目標之一，但絕對不是唯一，相信成霖的股東們也不會希望我們是一家為了追求獲利而不擇手段的企業，反而會希望我們持續且正確的朝著永續經營的目標邁進。藉由每年發行的企業社會責任報告書，除了讓外界知道成霖努力的成果之外，也讓成霖能自我檢視、檢討未來應該調整的方向，持續堅持「積極向上的正面力量」之核心價值。讓我們一同期待成霖下一本企業社會責任報告書的發行，一同期待看見成霖持續努力的成果。

歐陽明

A dynamic splash of clear blue water against a white background, with droplets and ripples visible. A semi-transparent white circle is overlaid on the right side of the splash, containing the main title and sub-points.

1

創新技術及品牌服務

- 1.1 產品與服務
- 1.2 創新文化與專利研發
- 1.3 品質至上
- 1.4 顧客滿意度

一、 創新技術及品牌服務

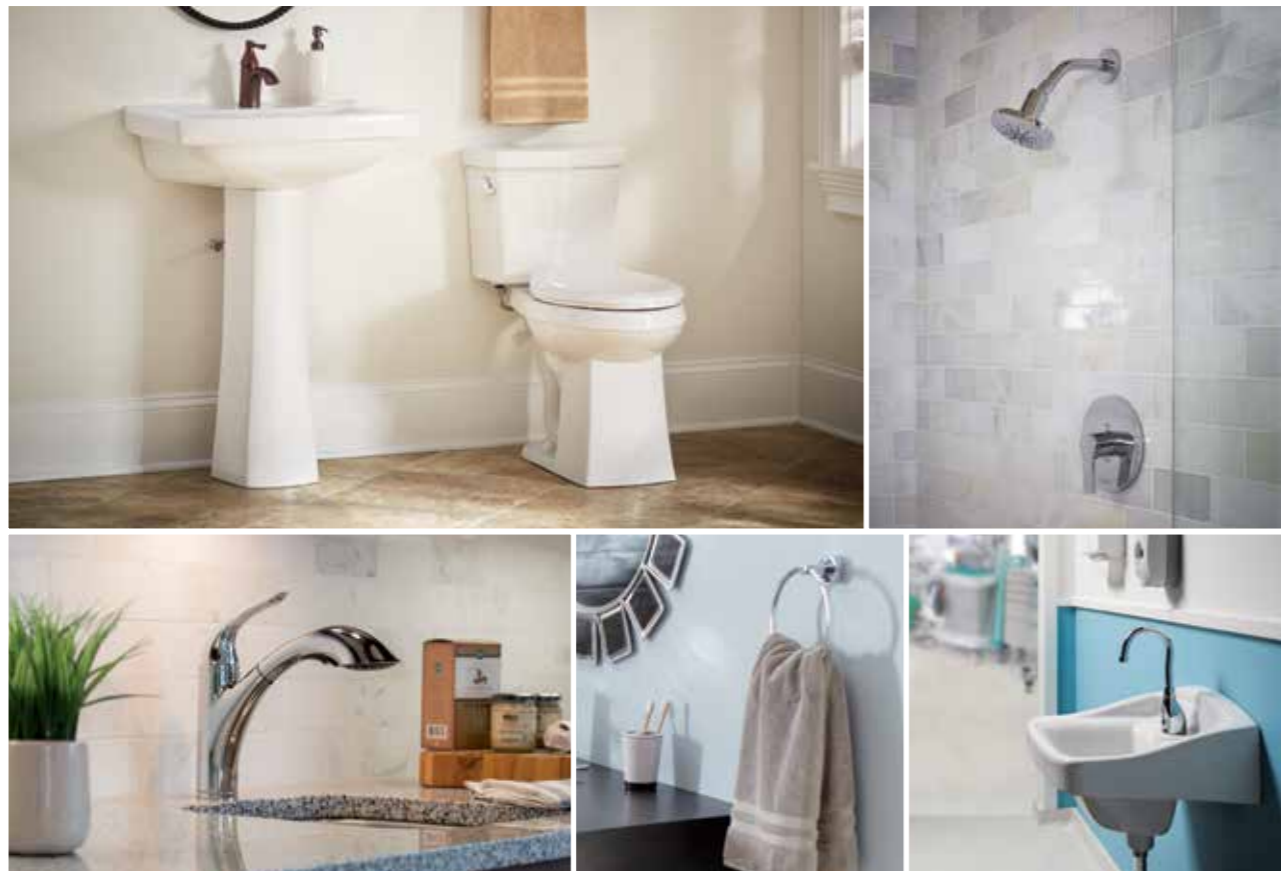
1.1 產品與服務

成霖是整體衛浴及廚房產品的提供者，主要從事衛浴、廚房產品的研發、設計、製造、行銷、銷售通路經營及售後服務，經營範疇遍及北美、歐洲及中國大陸。

由於所服務的全球顧客在環境、習慣和品味上各方面差異很大，成霖除了提供客戶品牌代工製造外，成霖集團旗下還擁有自有品牌：Danze、Gerber、Gobo、PJH、Moods、K Kitchens、Prima、Lenz、麗舍、美林及 Aquanar。成霖設立不同的品牌來服務每一個市場，並由了解當地品味需求的人員來負責銷售與行銷管理，藉由不同自有品牌個別專供特定的利基市場，提高市場的滲透度並增加對通路商或客戶的重要度。

成霖集團除了行銷自己的品牌外，還是世界聞名的高品質品牌的代工製造商，對於遍佈美洲、歐洲及亞洲的各製造商、分銷商與零售商的客戶，成霖扮演著產品設計及生產者的角色，依客戶的各個品牌特性提供最佳的服務。

我們的產品種類繁多，包括了水龍頭、花灑、衛浴配件、衛生陶瓷和五金。



- 水龍頭：成霖向來以世界級的金屬水龍頭製造商聞名。為了服務位於歐洲、亞洲及美洲地區的廣大客戶，生產各式各樣的水龍頭，心軸內部設計採用：耐用的黃銅柱仔組、經濟實用的普通心軸及高性能的陶瓷心軸等。我們並設計各種風格及種類齊全的浴缸和淋浴專用水龍頭，以及防燙傷的壓力平恆的恆溫淋浴水龍頭。
- 衛浴配件：成霖生產超過近千款的衛浴配件，高速的成長速度使我們成為壁式金屬衛浴配件的主要供應商之一。其中多數設計與我們的水龍頭系列互相搭配，提供設計師便利、美觀與時尚的衛浴產品組合。同時，透過集團位在英國的 PJH 我們也供應其他的產品如淋浴房及廚房設備及家電。

- 衛生陶瓷：成霖集團是一家產銷多種衛浴陶瓷產品的世界級製造商。陶瓷產品線包括馬桶、臉盆（如檯面上、地立式等）、衛生沖洗座盆器、商業及公共場所專用衛生陶瓷（小便斗、感應式沖水閥及壓桿自動歸位沖水閥等）。在成霖，我們堅信“節水”並非意味著“犧牲排污力”。因為我們持續研發推出的高效能馬桶除了具備節水的優勢外，排污能力更是領先業界。我們的節水工藝有效的降低住家及商業等建築的整體用水量，單段及兩段式沖水馬桶更是通過美國環保署 (EPA) 的 WaterSense 標準的嚴格考驗。
- 花灑：我們提供數百種設計及各種不同材質的花灑及花灑彎管，材質包括堅固耐用的銅、抗腐蝕的塑膠等。每款均有不同的色系可供選配。我們亦生產個人用的花灑及各種噴槍頭可廣範圍用於浴缸水龍頭、廚用水龍頭及其它不同需求等。
- 電子龍頭及配件：使用範圍遍及商業及居家住宅市場的電子水龍頭代表著成霖成長的新契機。在 2003 年，成霖推出了業界最先進的電子龍頭，結合高品質的黃銅材質及微電路設計，不僅可靠性高，靈活性更強。

1.2 創新文化與專利研發

成霖的研發能力一直以來是促使客戶成長與成功的驅動力。2012年初成立「廚衛高值化研發中心」，由優秀工程師及設計師所組成研發團隊與顧客密切合作，依應用力學、材料製程、微機電、創新產品、系統整合 5 個領域進行研發工作，針對奈米製程、降噪、水流模擬及機電 / 軟體 / IC 整合等領域發展，開發出最先進的設計與技術，並結合導入產品資料管理系統、產品生命週期管理系統，讓創新產品也能符合市場潮流需求。藉由成霖投資在各項專利 品的研發，加上不斷的開發與新技術應用，使得我們的客戶在激烈的市場競爭中能保有優異的競爭優勢。

成霖的製模設備使製程加倍的提高效率，同時藉由電腦輔助的設計軟體 (CAD)、工程師的 品及模具設計、再加上各式電腦生產設備更加速產品的上市。成霖公司的產品在正式生產前，必須經過反覆測試以確保 品達到客戶的需求。我們的研發部門進行恰當的產品測試並獲得相關的必要認證，以確保我們的產品達到甚至超越行業的標準。

成霖公司首創了一種最新的除鉛技術，並研製了水龍頭無毒、無鉛處理製程，為消費者的飲水安全嚴格把關，因此榮獲亞洲衛浴製造商中首家獲得 NSF 認證的製造商。

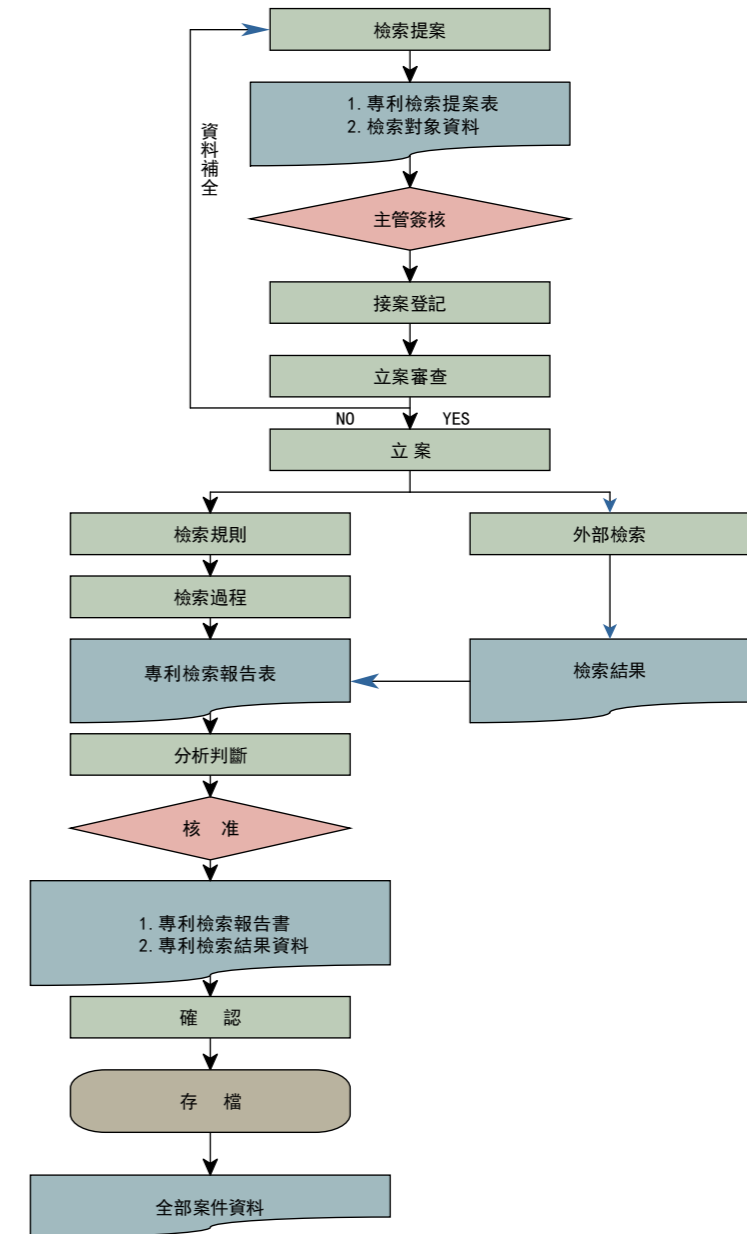
• 成霖【追求創新】的文化驅使著我們的產品、製程及企業的经营模式：

- » 在全球各地擁有超過 800 件專利。
- » 每年在全球各地申超過請 200 件專利。
- » 像一部製造新品的機器，平均每天有有三件新品推出上市！為了因應市場需要與機會，我們更進一步的特別量身打造多元的新品研發流程。
- » 旗下擁有超過 500 名研發工程師及技術人員。
- » 為加速新品上市及提升跨部門溝通效率，特別引進快速模具設計技術及多元的電腦系統，如 3D 電腦設計軟體、PRO-E、IntraLink、Product view 等。

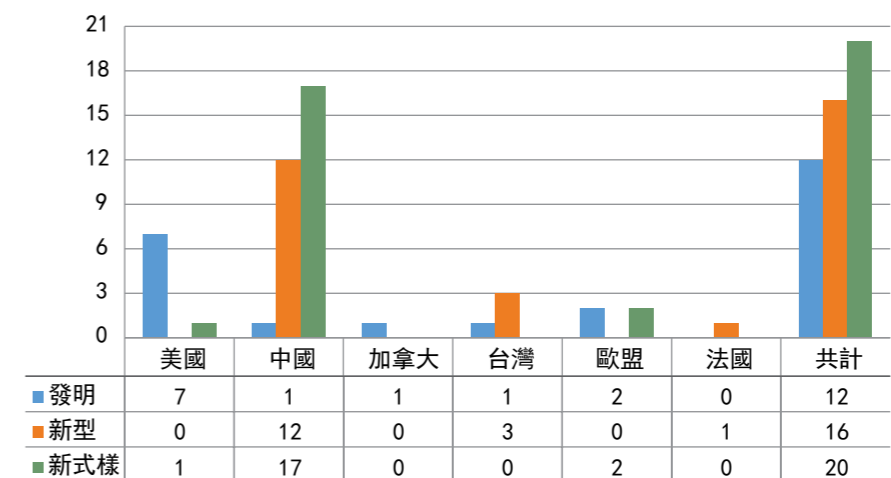
• 專利研發與保護

成霖企業藉由專利的申請與保護提升產品在市場的競爭力，並為本身與客戶創造價值、避免侵權。並在立項、研發、引進技術、合作開發過程中，製造、運用新設備、新材料、新工藝等過程中，以及在產品進入國內外新市場前，對所涉之發明創造方案或設計方案進行的專利檢索及分析加以規範，以確保專利檢索的品質與效率，提高專利檢索結果的可靠信度，進而確定是否申請自主性專利或者提出專利預警意見。

專利檢索流程如下所示：



成霖 2015 年所獲之專利共有 48 項，如下表所示：



1.3 品質至上

成霖多年來致力於品質創新與精益求精，從產品研發設計到生產轉移等過程中，有完善的開發流程和管理體系。在每個研發階段，分別由：生產、技術、品管、業務等單位，共同進行分工審查。當原料以及新品在生產轉移的階段，品管人員會針對品質進行把關，以確保所有進入制程的產品都合乎標準；在品保體系中，品保人員對檢驗過的產品再進行抽樣檢驗，以確保品質的完美。經過多年的努力，所有同仁都了解品質優先的理念，優越的品質更是每個人的責任。

• 高品質的製造與服務 - 成霖持續成長關鍵

在成霖，品質是每一流程中最優先的考量。為了維護品質，工廠從生產到出貨皆依照 ISO9001 標準作全面品質的控管，TQM 的品質管理系統，SPC 統計數據分析，此外成霖投入鉅資成立先進的 CNC 加工中心，以符合精密加工需求。為確保各項產品品質合乎標準，並購進各項先進設備：CSA 實驗室、NSF 實驗室、力學實驗室與材料分析實驗室等。對於每項產品在出廠前更是經過實驗室嚴謹進行從功能到外觀的詳細檢驗測試，將成霖的產品品質提升到世界水平，以保障產品符合客戶的要求以及各個市場的標準。

成霖生產的水龍頭 100% 依銷售國當地的水龍頭管道及飲用水法規生產，另外歐洲的產品另外還需符合 REACH、RoHS。成霖產品 2015 年無違反產品健康服務及市場推廣相關法規，亦無發生產品被禁止銷售之事件。亦無涉及反競爭行為、反托拉斯與壟斷措施的法律訴訟。

銷售國	法規要求
美國、加拿大	需符合 ASME A112.18.1/CSA B125.1, NSF 61-9 及 NSF 372
北美	(水龍頭與水接觸的零件) 鉛含量的加權平均數不大於 0.25%
德國	需符合 EN 817, EN200, 4MS, KTW 及 W270
法國	需符合 EN 817, EN200, ACS
英國	需符合 WRAS

※ 備註：

- ASME A112.18.1/CSA B125.1-Plumbing supply fitting
- ASME(美國機械工程學會 American Society of Mechanical Engineers)
- CSA(加拿大標準協會 Canadian Standards Association)
- NSF 61-Drinking Water System Components -Health Effects
- NSF 372-Drinking Water System Components -Lead Content
- NSF(美國全國衛生基金會 National Sanitation Foundation)
- EN817-Sanitary tapware-Mechanical mixing valves(PN10)-General technical specifications
- EN200-Sanitary tapware-Single taps and combination taps for water supply systems of type1 and type 2-General technical specifications
- EN(歐洲標準 EUROPAISCHE NORM)
- 4MS Common Approach-Acceptance of metallic materials used for products in contact with drinking water
- 4MS(4 個會員國法國, 英國, 荷蘭, 德國 4 Member States)
- Guideline for Hygienic Assessment of Organic Materials in Contact with Drinking Water (KTW Guideline) KTW(與飲用水接觸 Kontakt mit Trinkwasser)
- DVGW W270 Vermehrung von Mikroorganismen auf Werkstoffen für den Trinkwasserbereich- Prüfung und Bewertung(飲用水設備材料上微生物的繁殖 - 檢驗與評估)
- DVGW(德國煤氣和水資源協會 Deutscher Verein des Gas- und Wasserfaches)
- Arrêté du 29/05/97 relatif aux matériaux et objets utilisés dans les installations fixes de production, de traitement et de distribution d'eau destinée à la consommation humaine (法國提供人類使用在固定的生產設施, 處理和分配之飲水有關材料和物品的 1997/05/29 命令) ACS (合格的衛生證書 L'attestation de conformité sanitaire)
- WRAS(Water Regulations Advisory Scheme)

• 成霖的產品、設備及生產製程獲得無數國內及國際認證

Laboratories (實驗室)	Category Certified Test Labs - 產品分類測試
ISO 9001:2008	IAPMO Category Certified Test Labs - IAPMO 授權實驗室
十環標誌 (中國環境標誌)	Quality Assurance - Testing - 品質保證 - 測試
美國 EPA WaterSense 省水標章認證	NSF Toxicity Lead Content - NSF 無鉛無毒認證
美國 LEED 綠建築及加州能源綠建築	CSA-IAPMO Online Production - CSA, IAPMO 線上認證許可
CSA 授權實驗室	Lead Plumbing Law - 無鉛龍頭認證

CSA (Canadian Standards Association) Category Certified Test Labs

• 外部倡議

EICC	電子行業公民聯盟® (Electronic Industry Citizenship Coalition, 簡稱 EICC®) 行為準則。為電子行業的供應鏈訂定一套規範，從而確保工作環境的安全、員工受到尊重
FSC	Forest Stewardship Council 森林監管委員會，簡單來說，它是一個獨立、非政府、非營利的組織，成立的目的是推廣永續經營世界的森林。FSC 的木業產品 (含紙張) 則為對【森林友善】的產品
REACH	(Registration, Evaluation, Authorization and Restriction of Chemicals), 2007/06/01 公告實施，鼓勵以較不危險的化學物質取代現有危險化學物質並提供研發安全化學物質的誘因以及整合生態、經濟與社會等方面的發展，達成永續發展的目標
RoHS	全名為「電機電子產品中 有害物質禁用指令 (The Restriction of Hazardous Substances in Electrical and Electronic Equipment (ROHS) Directive (2002/95/EC)」，管制產品在生產階段中含有有害物質的最大量
WEEE	為「廢電機電子產品指令 (Waste Electrical and Electronic Equipment (WEEE) Directive (2002/96/EC)」，則管制產品在廢棄階段必須回收的比率及方式。 (1) 第一階段 (2012 年 8 月 13 日至 2015 年 8 月 14 日) : WEEE 修正指令生效後 3 年內，10 類產品最小回收率目標，其與舊 WEEE 指令有兩個不同處：(A) 新增醫療器材材料回收率目標，於 WEEE 修正指令生效後廢醫療器材材料之再循環率 (Recycling) 及回收再利用率 (recovery) 分別需達成 50% 及 70% 之目標；(B) 原再使用與再循環率目標，改為再循環率目標。 (2) 第二階段 (2015 年 8 月 15 日至 2018 年 8 月 14 日) : WEEE 修正指令生效後 3 年至 6 年間，10 類產品最小回收率目標，除了氣體放電燈外，相較於第一階段各類產品最小回收率目標皆提高 5%，並將再使用率納入規範。 (3) 第三階段：(2018 年 8 月 15 日起) : 因應 WEEE 修正指令新規範產品類別正式生效，設定各項回收率目標。

1.4 顧客滿意度

經過近三十年的努力，成霖已成為美加及大陸地區零售市場的領導者。此成就來自於我們堅持：產品品質、功能設計、顧客服務及合理的價格等各項承諾。成霖傾聽客戶的需求，並致力於開發創新、富有特色又實用型產品，是客戶最有價值的合作夥伴。秉持著提供最高規格的客戶滿意度，成霖提供客戶完善的產品保固，並提供消費者免費客戶服務專線。



2

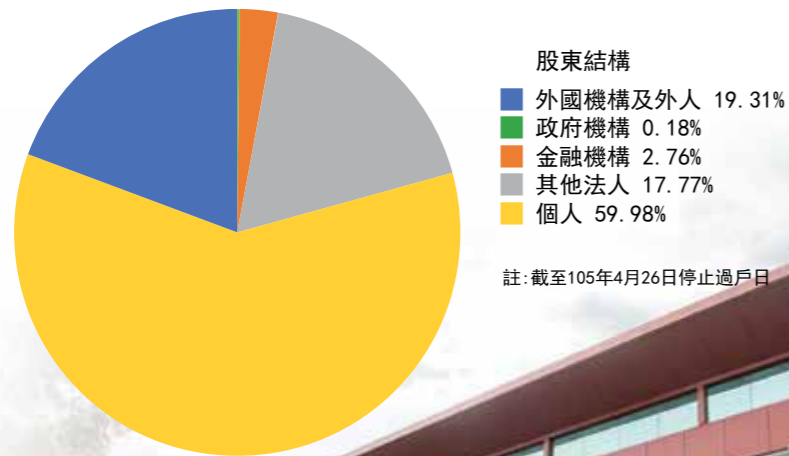
秉持永續治理

- 2.1 公司簡介
- 2.2 營運概況
- 2.3 誠信經營
- 2.4 法規遵循

二、秉持永續治理

2.1 公司簡介

成霖集團為一全球化知名衛浴製造商，主要銷售地區為北美、歐洲地區，除了擁有超過 12 個品牌之外，也為許多通路商作自有品牌的產品代工，藉由提供完善的服務、優良的品質，在全球衛浴及廚房產品的市場佔有一席之地，產品暢銷超過 30 個國家。本公司於 2000 年公開上市，股東結構如下：



• 成霖企業基本資料

股票代號	9934
市場別	其他相關製造業，衛浴設備品牌製造商
主要應用	五金龍頭、衛浴配件、陶瓷潔具
成立日期	1979年10月29日
上市日期	2000年
銷售淨額	2015年合併營收新台幣19,400,000,000元
董事長	歐陽明
總經理	Andrew Yates
企業總部	台中市潭子區台中工業區台中加工出口區建國路22號
員工總數	6024人

• 使命宣言

成霖透過提供創新和環保的產品和服務，提升客戶的生活品質，在業界及社會形成一股正面的影響力。同時，我們也將會保障股東的權益及減少風險。我們將致力於建立一個基業穩固、可以世代傳承的企業。並藉由充份與適切的授權創造一個公正且令人愉快的工作環境，讓公司同仁能夠在此學習、成長並激發個人及專業潛能。

- 持續公司「積極向上的正面力量」之核心價值
- 有效率的全球運籌能力，竭力達成「全球衛浴領航者」之願景
- 維持成霖精神「關懷客戶、成員、社會」及「堅持品質優先、創新發展、實在做事」



• 公司沿革

年份	重要事項
1979年	• 於台北成立「成霖企業股份有限公司」，創立資本額為新台幣貳百萬元整，從事一般出口貿易。
1985年	• 轉型為衛浴五金專業貿易廠商。
1986年	• 榮獲美國「IAPMO」產品品質國際認證。
1993年	• 創立自有品牌「GOBO」
1995年	• 為使產銷一元化，降低營運成本，乃合併「晟霖工業股份有限公司」，合併增資後股本為新台幣壹億參仟玖佰萬元整。 • 通過加拿大「CSA」實驗室認證（亞洲唯一認證）
1997年	• 為擴增海外生產據點，投資大陸「成霖潔具（深圳）有限公司」，主要生產水龍頭及衛浴配件。 • 獲准為公開發行公司。 • 通過 BSI「ISO9001」國際標準品質系統認證。
1998年	• 榮獲美國國家衛生協會 NSF 認證，為當時亞洲第一且唯一獲頒廠家。
1999年	• 創立自有品牌「DANZE」。 • 股票獲准上櫃買賣。 • 投資加拿大「Globe Union Canada Inc」，主要行銷水龍頭及衛浴配件。
2000年	• 股票獲准轉上市買賣。 • 投資美國「Globe Union America Corp」，主要行銷水龍頭及衛浴配件。 • 併購加拿大「Aquanar Inc」，主要生產及行銷電子水龍頭。

年份	重要事項
2002 年	<ul style="list-style-type: none"> 投資大陸「深圳成霖實業有限公司」，主要生產衛浴配件。 投資美國「Fusion Hardware Group Inc」，主要行銷傢飾五金產品。
2003 年	<ul style="list-style-type: none"> 併購美國「Gerber Plumbing Fixtures, LLC」，主要生產及行銷衛浴陶瓷產品。 併購大陸「山東美林衛浴有限公司」主要生產及行銷衛浴陶瓷產品。 併購墨西哥「Arte En Borne, S.A. DE C.V」，主要行銷水龍頭產品。
2004 年	<ul style="list-style-type: none"> 併購德國「Lenz Badkultur GmbH & Co. KG」，主要行銷水龍頭產品。
2005 年	<ul style="list-style-type: none"> 「深圳成霖潔具股份有限公司」於大陸深圳交易所 A 股掛牌上市。
2006 年	<ul style="list-style-type: none"> 併購「麗舍生活國際股份有限公司」，主要經營高級廚房器具及衛浴配件批發零售。 併購「安德成科技股份有限公司」，主要為淨水器製造及銷售。
2007 年	<ul style="list-style-type: none"> 投資山東「青島成霖科技工業有限公司」主要生產水龍頭，花灑及五金掛件。 投資山東「青島霖弘精密工業有限公司」主要生產水龍頭，花灑及五金掛件。 併購英國「PJH Group Holding Company Ltd」主要為經營廚房及衛浴用品通路。
2009 年	<ul style="list-style-type: none"> 美國子公司 GERBER 榮獲「最佳節水馬桶獎」、「浴室套裝產品類創新獎」第一名及「全美企業重整和復甦成功獎」；子公司 Danze 獲得「水龍頭產品類創新獎」。 深圳成霖潔具股份有限公司取得「高新技術企業證書」。
2012 年	<ul style="list-style-type: none"> 總部成立衛廚產品高值化研發中心。
2013 年	<ul style="list-style-type: none"> 集團進行重大資產置換，重組後，持有深圳成霖實業有限公司、青島成霖科技工業有限公司、青島霖弘精密工業有限公司及青島成霖進出口貿易有限公司之權益為 100%。
2015 年	<ul style="list-style-type: none"> 美林第五條陶瓷窯線及四條高壓分體注漿線興建完成，正式投入生產。

• 參與組織與身分

以下為成霖公司目前參加的組織團體：

項次	組織名稱	職位
1	台中市企業經理人協會	-
2	海峽兩岸經貿文化交流協會	理事
3	兩岸企業家峰會	-

2.2 營運概況

• 營運計畫

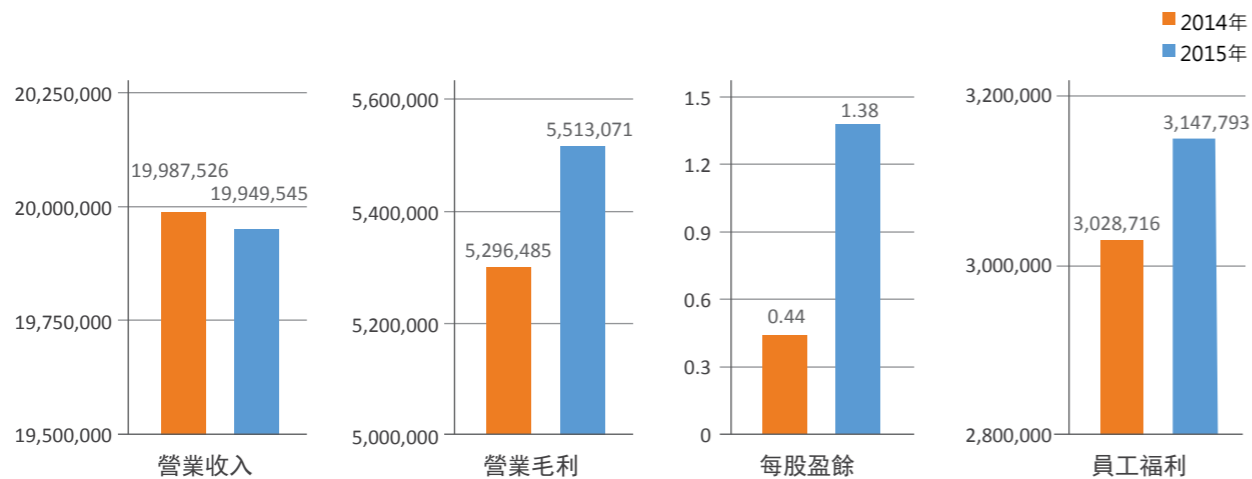
營業目標	<ul style="list-style-type: none"> 針對品組合進行改善，增加高單價品的供應；產品資訊平台的整合，架構有效的產品生命週期管理，降低浪費，提升毛利 致力分散客戶風險，開發其他通路體系包括建商、零售等客戶
產銷政策	<ul style="list-style-type: none"> 管理階層透過條碼系統得以管制陶瓷產品每個工序，庫存成品以及所有在供應鏈上的活動，掌握生產進度和庫存水平 將自有品牌的內部開發流程和重要代工客戶相連結，有助提高代工品上市的成功率，降低客戶的財務風險 導入產品資料管理系統、產品生產週期管理系統，讓創新產品也能符合市場潮流需求
未來發展策略	<ul style="list-style-type: none"> 結合環保綠能、生活美學及科技智能概念，精進開發產品，強化品牌形象，滿足現代人對於綠色時尚生活的需求，創造自我的品牌區隔 通路市場的佈建與拓展，提昇銷售管理層面

• 財務績效

2015 年美國房市及勞動市場穩步拉升；歷經歐債風暴、通貨緊縮的歐元區也呈現了止跌回穩的環境態勢。2015 年成霖集團全年合併營收新臺幣 199.49 億元，毛利率 27.64%，較前一年度提升 1.1%，營業利益 5.42 億元，較 2014 年成長 37%；2015 年稅後歸屬母公司業主淨利 5.03 億元，每股盈餘 1.42 元。本公司歸屬於 2014 年及 2015 年之盈餘除依法提列法定盈餘公積外，已全數分派股東紅利。

財務資訊 (簡明綜合損益表 - 合併) 單位：新台幣仟元

項目 / 年度	2014 年	2015 年
營業收入	19,987,526	19,949,545
營業毛利	5,296,485	5,513,071
營業損益	395,900	542,259
營業外收入及支出	-93,300	204,996
稅前淨利	302,600	747,255
繼續營業單位本期淨利	157,137	506,788
本期淨利 (損)	157,137	506,788
本期其他綜合損益 (稅後淨額)	176,277	75,675
本期綜合損益總額	333,414	582,463
每股盈餘	0.44(元)	1.42(元)
員工福利	3,028,716	3,147,793
支付股東股利	82,396	177,152
支付政府稅金	91,718	774,615



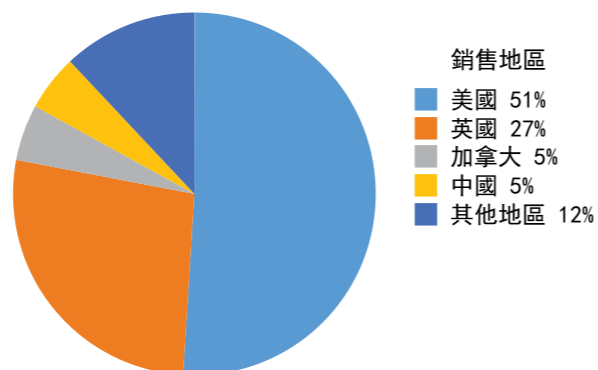
經營模式

成霖創造出「產品生命曲線模式」，來促進成品牌與代工共榮模式。將自有品牌的內部開發流程和重要代工客戶相連結，亦即經過實際販售證實為接受度良好的高設計產品，在退場時，稍加修改，拉低成本，有秩序的轉移給代工客戶，用以進入成熟的主流市場，有助於提高代工品上市的成功率，降低客戶的財務風險。成霖集團在製程上從原料加工到成品包裝作全面性的垂直整合，並持續投資研發及引進世界級的技术與流程，確保產品的品質及價格的競爭力，提供客戶持續創新及高品質的產品。

全球布局

成霖集團以中國大陸為生產基地，因當地人工薪資節節上漲，加上金融市場大幅波動，早期中國市場所提供的生產優勢已逐漸消失，而面對人力成本的增加，成霖在部分製程導入自動化生產，以減少生產線上的人力需求。成霖的全球銷售範圍包含美國、英國、加拿大、中國大陸等，其中以歐美區域為主要銷售市場，並同時擁有品牌經營及代工生產的技術，本公司憑藉在生產研發基礎及深化的通路銷售系統，持續在嚴峻競爭的經營環境中將品牌形象深入消費者。

銷售地區	銷售金額占比
美國	51%
英國	27%
加拿大	5%
中國	5%
其他地區	12%
合計	100%



服務據點分布圖

成霖的全球服務據點，在中國大陸設有四個製造基地，負責供應創新的衛生陶瓷、水龍頭、衛浴配件及花灑蓮蓬頭；在北美芝加哥設置成霖集團北美總辦事處；在歐洲和英國當地擁有強大的管理團隊，在歐洲的 Lenz 品牌和客戶自有品牌衛浴產品的分銷總部設在德國，在英國 PJH 集團主要供應廚衛產品及設備，客戶群遍及零售商、批發商及建築業；並將特殊製程的運作在台灣省台中市總部集中管理，並持續以「追求創新」的經營模式於全球各地進行銷售販賣。



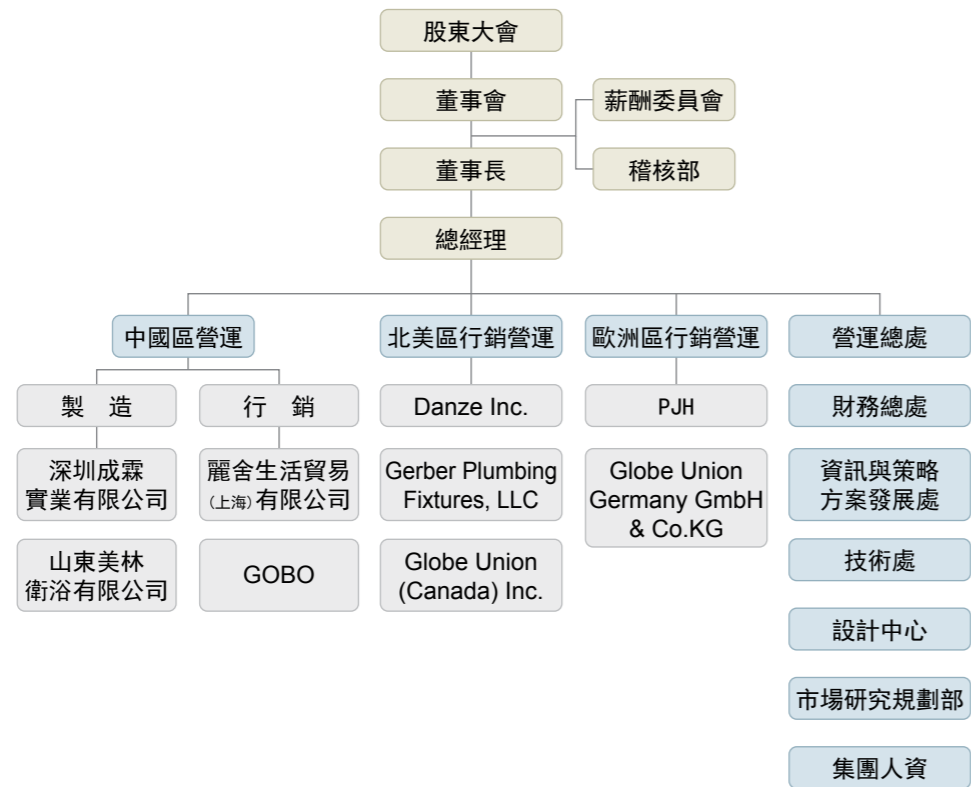
政府補助

2015年成霖總公司及深圳廠共接受以下三項政府單位之財政補助，如下表：

項目	補助單位	執行期間	補助專案名稱	補助金額(元)
1	台中市勞工局	2015年	台中市政府勞工局獎勵事業單位辦理托兒措施計畫獎金	新台幣 30,000元
2	財團法人資訊工業策進會	2012~2014年	衛廚產品高值化研發專案	新台幣 4,500,000元
3	深圳市政府	2015年	高新技術補助	人民幣 100,000元
總計				新台幣 4,530,000元 人民幣 100,000元

2.3 誠信經營

為導引成霖內部人員之行為符合道德標準，成霖公司已建立有效之會計制度及內部控制制度，適用對象為成霖全體人員，包括董事、總經理、副總經理、各單位主管及受僱員工等；內部稽核單位人員，定期查核前項制度遵循情形，並向董事會報告。成霖公司營運公開且透明化，並且秉持誠信經營之原則經營本公司，2015年成霖無發生誠信經營重大違規罰款之情事。本公司治理組織架構包括股東大會、董事會、薪酬委員會、稽核部、董事長、總經理、中國區營運、北美區行銷營運、歐洲區行銷營運、營運總處等。



各主要部門所營業務

部門	所營業務
營運總處	負責集團營運管理以及供應鏈之開發與管理
財務總處	負責集團財會控管、經營分析及新事業投資評估分析
資訊與策略方案發展處	負責集團電商技術、供應鏈管理技術以及資訊技術之應用與管理
技術處	負責新技術及產品關鍵零組件之創新研究發展
設計中心	負責集團品牌事業及貼牌事業之產品設計與創新概念開發
市場研究規劃部	負責集團市場資料蒐集及研究分析
集團人資	負責集團人力資源政策規劃與執行
中國區營運	負責集團產品之生產與製造，以及中國市場之拓展、營運與服務
北美區行銷營運	負責美國、加拿大市場之拓展、營運與服務
歐洲區行銷營運	負責歐洲市場之拓展、營運與服務
薪酬委員會	訂定並定期檢討董事、監察人及經理人績效評估與薪資報酬之政策、制度、標準與結構。

內控制度

為強化公司內部治理，促進公司之健全經營，成霖公司建立內部控制制度處理準則之規定，本公司管理階層應重視內部稽核單位與人員，因此賦予充分權限，以確保該制度得以持續有效實施，並協助董事會及管理階層確實履行其責任，進而落實公司治理制度；為落實內部控制制度，強化內部稽核人員代理人專業能力，以提昇及維持稽核品質及執行效果。

內控制度、內部審查作業、及弊案之處理：

協助組織透過有系統及有紀律的方法，查核企業各項作業活動，並對管理者提供適當建議，以落實企業既定政策、業務活動、作業程式，同時研究及評估財務、會計等記錄，以避免各種損失、保障公司財產安全。內部稽核作業是發現制度面或執行面的不妥，建議受稽單位修正其制度面或糾正其執行面，以改善其缺失，確保組織能維持既定的運作與公司持續的發展。在舞弊預防與查核的過程，如下所示：

第一部份	防止舞弊，透過內部控制、公司治理、企業風險管理來執行
第二部份	偵查，以查看及確認舞弊的發生
第三部份	透過公司內規，及法律的見證而給與違紀者適當之約束及規範

反貪腐

成霖公司遵守「公司治理實務守則規定」第十七條之原則，本公司與其關係企業間有業務往來者，應本於公平合理之原則，互相之財務業務相關作業訂定書面規範。對於簽約事項應明確訂定價格條件與支付方式，並杜絕非常規交易情事。本公司與關係人及其股東間之交易或簽約事項，亦應依照前項原則辦理，並嚴禁利益輸送情事。2015年成霖內部員工無發生任何貪瀆、賄賂及勒索等行為。本公司對外捐贈或贊助，均依相關法令及本公司內部規定辦理，以防範行賄、收賄及非法政治獻金等情形發生。

供應鏈管理

成霖公司於2015年之供應商狀況無有重大變化，2014-2015年採購狀況如下：

年度	2014年				2015年				
	台灣總部		深圳廠		台灣總部		深圳廠		
契約種類	採購地區	家數	該項採購金額佔總採購金額比例 (%)	家數	該項採購金額佔總採購金額比例 (%)	家數	該項採購金額佔總採購金額比例 (%)	家數	該項採購金額佔總採購金額比例 (%)
勞務 (承攬與服務)	國內	41	0.46%	1	100%	39	0.37%	1	100%
	國外	21	0.08%	0	0	20	0.15%	0	0
財務 (原物料)	國內	4	0.12%	195	93%	4	0.09%	195	92%
	國外	29	99.34%	40	7%	32	99.32%	30	8%
工程 (建築與設備)	國內	0	0%	70	100%	2	0.07%	51	95%
	國外	0	0%	0	0	0	0%	1	5%
總計		95	100%	305	100%	97	100%	277	100%

• 風險管理

成霖公司為管理營運活動相關之市場風險、信用風險、流動性風險、金融工具因市場價格變動、環保法令相關之規範及市場通路開發等，依各部門執掌之目標、經營策略之執行及例行性業務之操作，制訂並進行全面性風險管理。如下表：

風險類別	風險辨識	採取策略 / 行動
匯率風險	集團營收來源以歐洲及美洲為主，採購生產位於中國大陸，因此，集團匯兌主要受到歐元、美元及人民幣的波動影響。	在財務面將透過合宜的衍生性金融工具進行外匯避險；從行銷面，與客戶協商對匯率風險進行分攤。
環保法令規範	全球市場尤其歐美國家對於環保要求日趨嚴格，對於可用材料、製成的進一步研發也將更趨挑戰。	不斷透過新型材料，甚至已非金屬材料製程的研發，克服可能產生的金屬汙染，已達到符合各國環保法規規範。
市場通路開發	集團客戶以歐美國家為主，實體通路市場成長相對放緩。	實體通路部分，零售批發併進在北美拓展通路範圍已有實際成效；持續深入網路系統，藉由網路擴大接觸消費市場，並提供消費者更快速的產品訊息。

2.4 法規遵循

成霖公司建立誠信經營之企業文化及健全發展，遵循「上市上櫃公司誠信經營守則」及相關規定訂定守則，故建立良好商業運作之參考架構，以資遵循。而在環境、人權、社會等面向，成霖公司均無因重大洩漏、廢氣排放、污水排放、廢棄物、能源等原因違反環境法規被處罰款的紀錄或因環境衝擊因素發生過申訴或抗議之案件；亦無發生歧視、性騷擾、雇用童工、侵犯原住民權利或強制勞動之事件發生。

3

擁抱利害關係人

3.1 傾聽利害關係人

3.2 與利害關係人互動

3.3 重大考量面管理

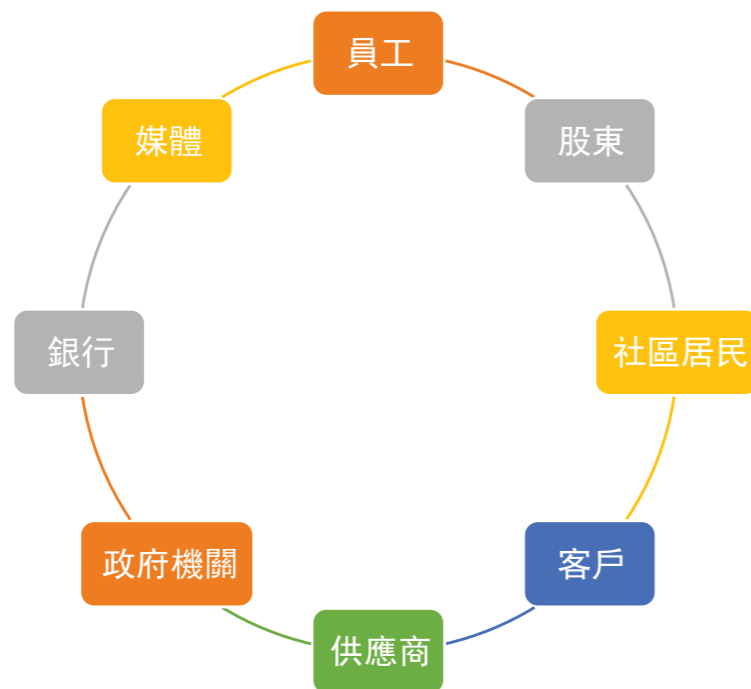


三、擁抱利害關係人

3.1 傾聽利害關係人

• 利害關係人鑑別

成霖公司經由 CSR 小組及各部門主管討論，依據各單位所屬業務可能接觸或影響之利害關係人，並參考同業之利害關係人群體，依循 AA1000 SES 利害關係人議和標準 (Stakeholder Engagement Standards) 的五大原則，根據依賴性、責任性、影響力、多元觀點、關注張力等特性鑑別出主要的利害關係人有以下 8 個群組：員工、股東、社區居民、客戶、供應商、政府機關、銀行、媒體。



3.2 與利害關係人互動

• 利害關係人溝通

成霖公司重視利害關係人之權益與意見，對利害關係人設有公開、直接之溝通管道，如：於公司官方網站中有公開電話及信箱且本公司的資料都於公開資訊網中，皆可以了解公司的基本狀況，若利害關係人對於本公司在人權、環保、勞動等方面有異議或有存在的問題皆可直接向本公司進行申訴。除提供成霖公司在企業社會責任管理的相關資訊，更藉了解利害關係人所關切的議題，持續檢視及改善在企業社會責任的績效，並在經營層的領導下，每個議題皆依公司制度分層負責蒐集資訊、溝通及應對，以利作好利害關係人所提的議題之管理。

成霖與利害關係人的溝通議題與管道			
利害關係人	溝通議題	溝通管道	頻率
員工	勞資關係 / 職業健康與安全 / 教育與訓練 / 勞僱關係	<ul style="list-style-type: none"> 官網利害關係人專區 慶生會宣導時間 內部溝通信箱 職業安全衛生委員會 	<ul style="list-style-type: none"> 即時 每月 即時 不定期
股東	經濟績效 / 環境法規遵循 / 社會法規遵循 / 產品法規遵循	<ul style="list-style-type: none"> 股東會 年報 / 財報 官網投資人服務專區 外部溝通信箱 	<ul style="list-style-type: none"> 每年 定期 定期 即時
社區居民	廢污水及廢棄物 / 排放 / 當地社會 / 產品及服務 / 能源	<ul style="list-style-type: none"> 官網利害關係人專區 外部溝通信箱 鄉里社區拜訪 負責人員現場溝通 	<ul style="list-style-type: none"> 即時 即時 不定期 不定期
客戶	產品服務與標示 / 顧客健康與安全 / 專利	<ul style="list-style-type: none"> 官網利害關係人專區 顧客滿意度調查 直接溝通 外部溝通信箱 	<ul style="list-style-type: none"> 即時 不定期 即時 即時
供應商	社會法規遵循 / 經濟績效	<ul style="list-style-type: none"> 座談會 / 教育訓練 供應商評鑑問卷 官網利害關係人專區 外部溝通信箱 經銷商會議 面對面溝通 	<ul style="list-style-type: none"> 不定期 每年 即時 即時 每月 不定期
政府機關	經濟績效 / 產品與服務標示 / 環境法規遵循 / 社會法規遵循 / 產品法規遵循 / 勞僱關係 / 排放	<ul style="list-style-type: none"> 官網利害關係人專區 公文往來 討論會議 外部溝通信箱 	<ul style="list-style-type: none"> 即時 即時 不定期 即時
銀行	經濟績效	<ul style="list-style-type: none"> 官網利害關係人專區 外部溝通信箱 年報 / 財報 	<ul style="list-style-type: none"> 每年 即時 即時
媒體	專利 / 職業健康與安全 / 排放 / 產品及服務 / 經濟績效 / 環境法規遵循 / 社會法規遵循 / 產品法規遵循	<ul style="list-style-type: none"> 官網利害關係人專區 外部溝通信箱 	<ul style="list-style-type: none"> 即時 即時

3.3 重大考量面管理

成霖公司於 2015 年企業社會責任報告書編製過程中導入重大性分析，希望透過系統化的分析模式，鑑別利害關係人所關注與對公司永續經營有重大影響之企業社會責任議題，作為報告書資訊揭露的參考基礎。企業社會責任考量面重大性分析包含「鑑別利害關係人」、「企業社會責任議題歸納」、「考量面分析」、「重大考量面鑑別」、「審查與討論」等 5 大步驟，以決定重大考量面與重大性排序。

企業社會責任考量面重大性分析步驟		
1 鑑別利害關係人	CSR 小組藉由與各部門主管內部討論，並參考同業之利害關係人群體，依循 AA1000 SES 利害關係人議和標準 (Stakeholder Engagement Standards) 的五大原則，根據依賴性、責任性、影響力、多元觀點、關注張力等特性鑑別出主要的利害關係人有：員工、股東、社區居民、客戶、供應商、政府機關、銀行、媒體 8 大類利害關係人。	8 大類 利害關係人
2 CSR 議題歸納	議題的蒐集主要以全球報告書協會 (Global Reporting Initiative, GRI) 所出版的永續報告書第四代綱領 (G4) 之考量面與績效指標做為議題蒐集之基礎，歸納出 47 項企業社會責任考量面，做為問卷設計方針。	47 項 企業社會責任考量面
3 關注議題調查	成霖採用問卷發放方式，進行各利害關係人關注議題與公司主管對公司永續經營有重大影響調查，做為考量面排序之參考。共回收問卷 87 份，其中關注度問卷回收 84 份，衝擊度問卷回收 3 份。	回收問卷 87 份
4 重大考量面鑑別	透過問卷分析，將各考量面之關注度得分及公司管理階層對於永續經營之衝擊程度得分，進行矩陣分析，並與 CSR 小組討論後，制定揭露優先排序。共鑑別出 16 個重大考量面，並針對各考量面訂定有效之管理方針。	16 個 重大考量面
5 審查與討論	經分析後之重大考量面排序、回應章節與邊界分析，成霖未來也將持續加強管理並將相關資訊揭露於企業社會責任報告書中。	第 1 本 CSR 報告書

• 重大考量面分析圖



1. 產品與服務標示	13. 產品及服務	25. 整體情況	37. 投資
2. 產品法規遵循	14. 勞僱關係	26. 不歧視	38. 原物料
3. 環境法規遵循	15. 能源	27. 結社自由與集體協商	39. 員工多元化與平等機會
4. 社會法規遵循	16. 排放	28. 保全實務	40. 供應商勞工實務評估
5. 廢汙水及廢棄物	17. 顧客隱私	29. 採購實務	41. 供應商人權評估
6. 顧客的健康與安全	18. 反競爭行為	30. 供應商環境評估	42. 社區衝擊問題申訴機制
7. 勞資關係	19. 強迫與強制勞動	31. 人權問題申訴機制	43. 間接經濟衝擊
8. 職業健康與安全	20. 生物多樣性	32. 勞工實務問題申訴機制	44. 公共政策
9. 當地社會	21. 供應商社區衝擊評估	33. 水	45. 女男同酬
10. 教育與訓練	22. 童工	34. 評估	46. 市場形象
11. 專利	23. 行銷溝通	35. 原住民權利	47. 環境問題申訴機制
12. 經濟績效	24. 交通運輸	36. 反貪腐	

• 重大永續議題排序與邊界判別

表示具有重大性，相關資訊與管理方針揭露於本報告書中。

排序	重大考量面	對應章節	組織內		組織外						
			成霖總部	深圳廠	股東	社區居民	客戶	供應商	政府機關	銀行	媒體
1	產品與服務標示	1.4 顧客滿意度	●	●			●				
2	產品法規遵循	1.3 品質至上	●	●				●			
3	環境法規遵循	2.4 法規遵循		●							
4	社會法規遵循	2.4 法規遵循	●	●							
5	廢汙水及廢棄物	4.3 污染防治		●							
6	顧客的健康與安全	1.3 品質至上	●	●			●				
7	勞資關係	5.2 員工福利	●	●							
8	職業健康與安全	5.3 員工健康與職場安全管理	●	●							
9	當地社會	5.4 社會共榮	●	●		●					
10	教育與訓練	5.3 員工健康與職場安全管理	●	●							
11	專利	1.3 品質至上	●	●							●
12	經濟績效	2.2 營運概況	●	●	●			●	●		
13	產品及服務	4.4 綠色產品	●	●							
14	勞僱關係	5.1 員工關係	●	●							
15	能源	4.2 能資源使用與溫室氣體管理		●							
16	排放	4.3 污染防治		●							



4

創造友善環境

- 4.1 環境管理
- 4.2 能資源使用與溫室氣體管理
- 4.3 污染防治
- 4.4 綠色產品

四、創造友善環境

4.1 環境管理

• 環保支出

類別 \ 年度	2014 年	2015 年
成霖台灣總部環保支出費用 單位：新台幣		
棄物處理 (一般廢棄物) 費用	9,855 元	8,278 元
成霖深圳廠環保支出費用 單位：人民幣		
空氣污染防治費用	350,000 元	400,000 元
水汙染防治費用	3,678,319 元	3,535,803 元
廢棄物處理 (一般廢棄物) 費用	597,190 元	1,151,640 元
環保系統認證費用	-	-
環保相關教育訓費用	-	-
環保相關人員費用	270,000 元	280,000 元
環保相關硬體支出費用	190,000 元	210,000 元
總環保資支出費用	2,095,364 元	5,585,721 元

4.2 能資源使用與溫室氣體管理

• 原物料使用

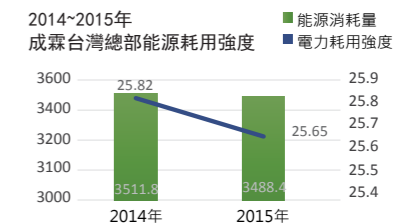
成霖深圳廠生產據點所使用之主要原料為銅棒、銅錠、鋅錠與塑膠粒，2015 年各廠主要原料使用量如下表所示：此部份統計原物料用量是內部自制產品的年用量，不含從供應商直接採購產品部份的原物料，廠內自制產能占 47%，53% 是外購產品。

原料類別	用量 (單位)	2014 年	2015 年
銅棒	KG	179745.80	115603.38
銅錠	KG	861775.70	947058.82
鋅錠	KG	1042872.89	1271827.74
塑膠粒	KG	533436.57	472019.12

• 能源管理

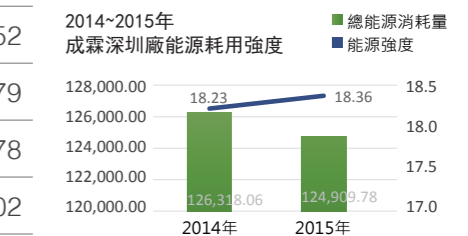
成霖總部 2015 年電力使用量為 969,000 度，各項能源耗用強度較 2014 年能源耗用強度降低 0.65%。

2014~2015 年成霖台灣總部能源耗用強度		
項目 \ 年份	2014 年	2015 年
電力消耗量 (度)	975,500	969,000
總人數 (人)	136	136
能源消耗量 (GJ)	3,511.80	3,488.40
電力耗用強度 (GJ/人)	25.82	25.65



深圳廠主要使用的能源包含電力、汽油、柴油及天然氣，2015 年成霖深圳廠各項能源耗用強度，較 2014 年能源耗用強度增加 0.71%。深圳廠 2014 - 2015 年能源耗用量統計表如下：

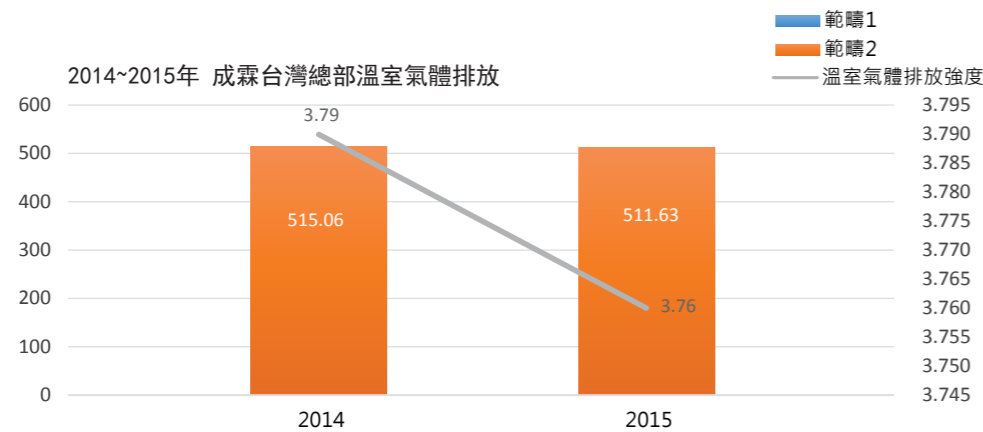
2014~2015 年成霖深圳廠能源耗用強度			
項目	單位	2014 年	2015 年
電力使用量	度 / 年	26,000,000	2,4910,000
汽油使用量	L / 年	54,662	50,273
柴油使用量	L / 年	84,350	70,452
天然氣 (LNG) 使用量	m ³ / 年	718,028	798,879
總能源耗用量	GJ	126,318.06	124,909.78
年營收	百萬元	6,929	6,802
能源強度	GJ/百萬元	18.23	18.36



• 溫室氣體盤查

為因應全球暖化，有效減緩氣候變遷所造成的衝擊，成霖積極推動節能減碳。本公司尚未實施「ISO 14064 溫室氣體組織盤查系統」，本報告書以成霖總公司及深圳廠使用主要能源 (包含電力、汽油、柴油及天然氣) 計算溫室氣體排放量。2015 年成霖總部之溫室氣體總排放量約 511.63 噸 CO₂e，相較 2014 年降低 0.66%，且共減少 0.79% 的溫室氣體排放強度。

排放項目 \ 年度	2014 年	2015 年
範疇 1 (油、氣) (公噸 CO ₂ e/ 年)	-	-
範疇 2 (電) (公噸 CO ₂ e/ 年)	515.06	511.63
總排放量 (公噸 CO ₂ e/ 年)	515.06	511.63
溫室氣體排放強度 (公噸 CO ₂ e/ 人)	3.79	3.76

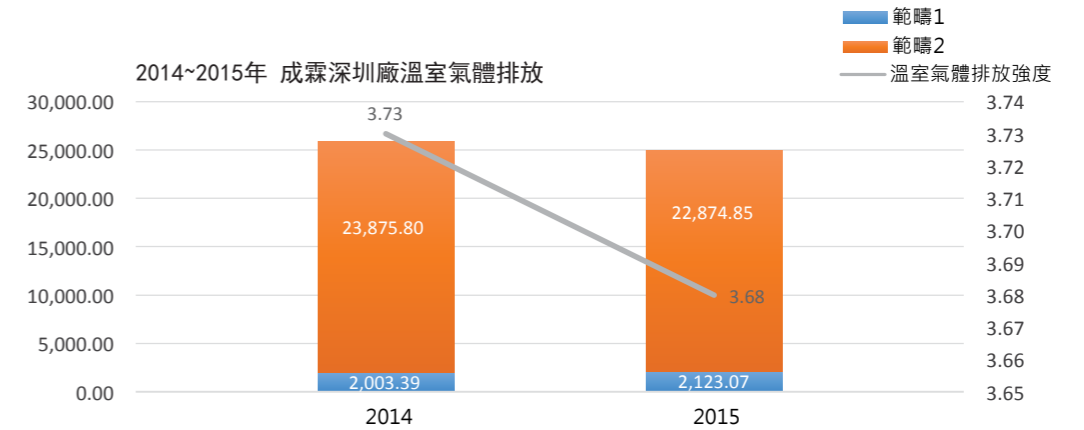


※ 備註：電力係數 0.528 二氧化碳當量

- 此排放量尚未經第三方機構驗證。
- 本報告之預期使用者對象設定為環保署，故相關排放係數引用環保署溫室氣體排放係數管理表 6.0.1 及 6.0.2 版 (105.01) 公告內容，並依各排放源之活動數據來源不同，將單位化為公噸、公秉或千度之重量、體積或電力單位。
- 溫室氣體依照環保署溫室氣體排放係數管理表 6.0.2 版作為計算基礎。
- 台灣溫室氣體統計以範疇 2 之電力使用為主範疇 1 因所佔比率較小因此不列入計算。

2015 年成霖深圳廠溫室氣體總排放量約 24,997.92 噸 CO₂e，相較 2014 年降低 3.41%，且共減少 1.34% 的溫室氣體排放強度。

排放項目 \ 年度	2014 年	2015 年
範疇 1 (公噸 CO ₂ e/ 年)	2,003.39	2,123.07
範疇 2 (公噸 CO ₂ e/ 年)	23,875.80	22,874.85
總排放量 (公噸 CO ₂ e/ 年)	25,879.19	24,997.92
溫室氣體排放強度 (公噸 CO ₂ e/ 百萬元)	3.73	3.68



※ 備註：大陸電力 (範疇 2) 排放係數以中國大陸官方 2014 公布各區域網分布係數為主範疇 1 柴油汽油天然氣之排放係數以中國官方公布的【中華人民共和國國家標準 GB/T2589-2008 綜合能耗計算通則】燃料熱值做溫室氣體 CO₂、N₂O、CH₄ 做係數換算。

• 節能減碳

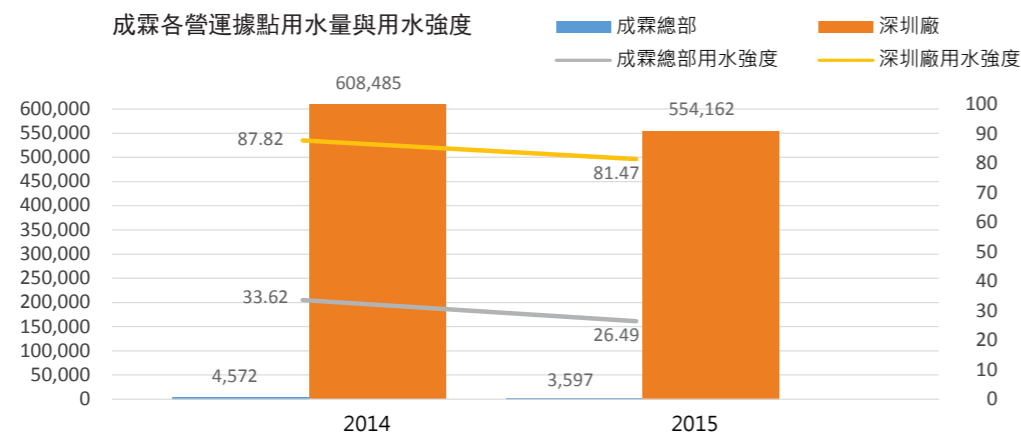
因應全球對氣候變遷之議題及對環保、節能、減碳之意識與要求不斷的提升，成霖為善盡地球公民及企業社會責任，致力於節能減碳行動，在集會宣導時不斷向同仁宣告可以節省能源的條件與事項，如開冷氣時盡量減少門窗為常開，隨手關燈關水與環保垃圾分類等，遵守相關法規進行污染防治、持續改善節能績效之工作，成霖 2015 年總部及深圳廠節能措施與節能減碳量如下表所示：

廠區	節能措施	具體作為	估算節約量
成霖台灣總部	更換照明設備 + 時間控制器	崁燈照明由 BB 燈具陸續改為 LED 燈具 (每盞燈具由 27W 降為 10W)，可自動在需要的時間照明，無需擔心人為造成浪費。	50 盞 *17W*12 小時 /1000 =11 度 / 天
	公司冷氣設備佔公司總電費約 1/3 到 1/2	非夏季時，只要溫度不超過 26 度公司不開冰水機，可大幅降低電費支出，平日則以自動時間開關機系統依序開關 (可大幅減少人為疏忽未關閉)。天冷時則改以手動控制冰水機開啓時間，冬季幾乎有 1~3 個月為明顯控制期。定期維護冰水機可以降低冰水機高壓產生，等於電費的節省。夏季電費發生前與當季，持續宣導冷氣溫度的設定應為 27 度。	依實際發生電費計算 (因無另外的計費，所以無法估其正確值，假設不需要可以刪除，顧問曾經說過，第一年盡量揭露)，冷氣冰水機在運作時 74 度 / 小時，冷氣設備的馬達循環水在運作是 20 度 / 小時。一天不開冷氣可以減少 94 度 *3.7 元 *12 小時 = 可減少 4174 元。
成霖深圳廠	節能管理	稽核	22 萬度
	更換節能設備	更換節能燈	28 萬度

• 水資源管理

成霖依產業製程特質非屬高耗水產業，各營運據點對其取水水源無重大影響，2015 年成霖各營運據點總用水量為 557,759 噸，較 2014 年減少 9.02%。2015 年成霖總公司用水強度為 26.49 噸 / 總人數，較 2014 年減少 21.21%；則深圳廠為 81.47 噸 / 百萬元，較 2014 年減少 7.23%。

各廠區用水量	2014 年	2015 年	2015 年較 2014 年 增減比例	取水來源
霖總部用水量 (噸)	4,572	3,597	-0.2133	自來水
水強度 (噸 / 人)	33.62	26.49	-0.2121	
圳廠用水量 (噸)	608,485	554,162	-0.0893	福永立新水庫
水強度 (噸 / 百萬元)	87.82	81.47	-0.0723	



• 節水措施

2015 年成霖總公司及深圳廠節水與水回收再利用措施總節水量為 18,010 噸。

廠區	節能措施	具體作為	估算節約量
成霖台灣總部	於公司整體集會時，宣導節約用水	並張貼節約用水宣告，且由人員巡視並在立即發現過度使用時說明勸導。在冬季冷氣循環水未開之下與夏季用水相比，每月最高可達 170 度用水量。	<ul style="list-style-type: none"> 2013 年總水費為 4571 度。 2014 年總水費為 4258 度。 2015 年總水費為 3597 度。 2013 年至 2015 年平均節水為 22%。
成霖深圳廠	推行 7S	節約	10 噸
	電鍍中水利用	中水沖廁所	18,000 噸

4.3 污染防治

• 空氣污染防治

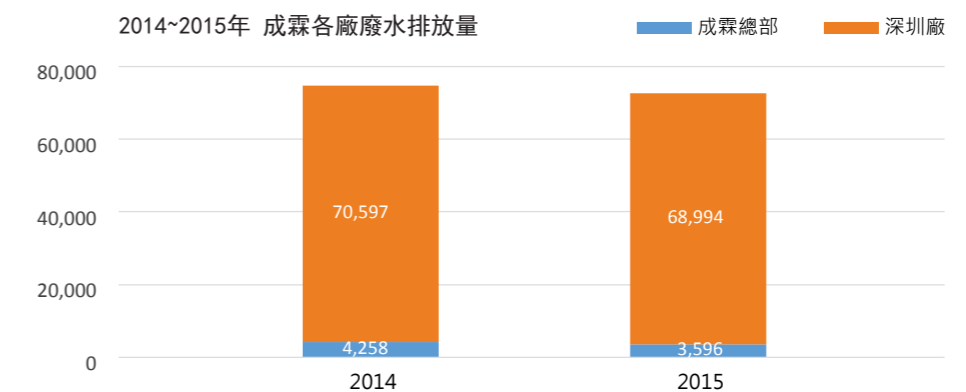
成霖各廠依循各地政府空污排放濃度管制，2015 年並無空污排放超標導致裁罰事件發生。其中台灣總部無空氣汙染之相關排放檢測數值；在深圳廠則因大陸環保部門不要求檢測：揮發性有機物 VOCs、粒狀污染物 TSP、硫氧化物 Sox 之數值，故只有氮氧化物 NOx 之檢測數值之依據，2015 年深圳廠空污排放檢測狀況，相較於 2014 年，2015 年 NOx 排放則增加了 4.19%。因產量變化導致排放物有一定變化。

空污檢測項目	2014 年			2015 年		
	排放量 (kg)	排放標準 (ppm)	年平均監測 (ppm)	排放量 (kg)	排放標準 (ppm)	年平均監測 (ppm)
氮氧化物 NOx	419	200	43	437	200	46

• 水污染防治

成霖各廠依循各地政府廢水排放濃度管制，2015 年並無重大洩漏、無受組織排放水徑流之生物多樣性價值影響及廢水排放超標導致裁罰事件發生。2015 年成霖各廠廢水合計排放量為 72,590 噸，較 2014 年降低 3.03%。且符合各項污水檢測值皆當地排放標準。

廠區	2014 年	2015 年	2015 年較 2014 年增減比例
成霖深圳廠	70,597	68,994	-2.27%



※ 備註：廢水總量以自來水用量以 80% 做為總量估算 (這是台灣總部的現況，因為沒有事業廢水只有生活污水，其計算方法為用水的 80%)

水污染檢測項目	2014 年		2015 年	
	排放標準 (ppm)	年平均監測值 (ppm)	排放標準 (ppm)	年平均監測值 (ppm)
化學需氧量 COD (mg/L)	200	21.75	200	40.16
生化需氧量 BOD (mg/L)	成霖深圳廠當地環保局沒有要求檢測此項內容			
懸浮固體物 SS (mg/L)	200	4.44	200	5.41

• 廢棄物管理

成霖各廠廢棄物管理持續減少廢棄物生產量，各類廢棄物皆委由符合當地廢棄物處理資格的廠商處理。

2014~2015 年成霖各營運據點用水量與用水強度					
廠區	廢棄物類別	項目	處理方式	2014 年數量 (噸)	2015 年數量 (噸)
成霖台灣總部	一般事業廢棄物	D-1801	<ul style="list-style-type: none"> 委由合格機構處理，后里焚化爐廠處 理費為 \$2,250 元 / 噸。 2013~2015 年宣導垃圾分類，廢棄物處理費下降為 18%，且由人員再做其他更細置的垃圾分類，可以回收的交由慈善團體運走，剩餘需焚化的垃圾自然少量。 	4.38	3.77
		生活垃圾			
成霖深圳廠	一般事業廢棄物	切削液	委託深圳市廢物處理站處理	6	6
		廢天那水	委託深圳市廢物處理站處理	4	4
		廢機油	委託深圳市廢物處理站處理	0.8	0.8
	有害事業廢棄物	電鍍污泥	填埋	597.1	822.6
		脫油劑	焚燒	4.5	34.3


• 成霖污染防制改善措施

項次	目標 / 標的	方案	現況說明	執行情形
1	三廢控制 (水、氣、音)	依照國家標準制定三廢標準，實施油改電、優化廢水處理系統，隔音設備等投資	公司持續推動完善廢水、廢氣、噪音等改善	廢氣處理系統，減少周遭廠區及社區 CO2 含量，廢水設備優化通過驗收運行
2	資源回收利用	提升產品良率，減少廢棄物之產生，並加強 7S 之競賽活動，達到減少資源浪費，及回收利用	每月檢討產品良率，並對 7S 優良單位進行表揚	公司對產生的廢棄物嚴格按照環保要求進行無害化、減量化、資源化處理，有效保證不對周邊環境造成影響
3	節能減耗	為尋查在能源利用方面存在問題，特委外環保科技公司進行能源使用狀況之審計，同時公司提出，並實施清潔生產審查 28 個方案	在能源管理制度上，組建了完善的管理機構，建立一系列節能減耗之制度，並進行考核	對照明、用水、用電進行改造，使用節能燈具、水閥、及建築物如宿舍、廠房之修繕，促成節能減耗，減少汙染物排放濃度和總排量的有效展開

4.4 綠色產品

成霖致力於自然環境保護在產品設計功能、製造及包材設計的過程中，因使用銅合金，鋅合金，不鏽鋼，塑膠，橡膠，矽膠等可回收之材料作為設計，且公司之歐洲電子產品類皆需符合 WEEE 之收集率目標，因此成霖在產品及包裝材料上 100% 可回收且由客戶端進行處理。我們相信公司在提供產品及服務給客戶、社會等各機構所作的努力與管理，在環境保護及維護天然資源上扮演著非常重要的角色。因此在成霖的工廠內，除了所有在製程中所產生的廢水都會經過處理並再利用。同時也回收塑膠、紙箱及廢銅並藉由產品表面處理製程積極降地因電鍍製程、重力壓鑄及拋光製程改由 PVD (Physical vapour deposition 物理氣相沉積) 製程減少所產生的空氣汙染。身為美國環保署 (EPA) WaterSense 計畫的一員，在設計上使用壓力補償結構，更改了水龍頭產品的規格讓各種壓力下的流量都維持穩定，可以減少水量的使用並節省水資源，且我們研發一系列通過認證的高效能馬桶，能節省至少 20% 的水量卻不影響馬桶的排污效能。此外在產品閥心使用壽命標準規定 50 萬次，目前產品閥心以標準多 20% 為要求且閥心都可更換並減少浪費。



A person's hands are shown typing on a laptop keyboard. The background is a warm, golden-brown color with a network diagram overlay consisting of white circles and lines. The number '5' is prominently displayed in a large, dark font on the left side of the page. The text '營造最佳職場 並友愛社會' is written in a dark, sans-serif font to the right of the '5'. Below this, four sub-sections are listed: '5.1 員工關係', '5.2 員工福利', '5.3 員工健康與職場安全管理', and '5.4 社會共榮'. The overall aesthetic is professional and modern.

5 營造最佳職場 並友愛社會

5.1 員工關係

5.2 員工福利

5.3 員工健康與職場安全管理

5.4 社會共榮

五、營造最佳職場並友愛社會

成霖企業認為「社會」由扮演不同角色的「人」所組成，在落實成為全球最值得信任的公司及企業永續經營的理念下，本公司將致力於建立一個基業穩固、可以世代傳承的企業。並藉由充份與適切的授權創造一個公正且令人愉快、優越的工作環境，讓公司同仁能夠在此學習、成長並激發個人及專業潛能。本公司重視人權，所有公司員工無分男女、宗教、黨派，於就業機會上不有所不同，公司竭力塑造良好平等的環境，確保無歧視及任何之騷擾，有關安全衛生方面係配合政府法令執行並管控。

5.1 員工關係

成霖台灣總部及深圳廠至 2015 年底，員工總數為 2,804 人，為當地創造許多就業機會，其中台灣總部主管合計總數為 28 人，當中僅有 1 名外國籍員工，其餘皆為本國國籍員工，雇用當地高階主管比率為 96.4%。在深圳廠方面，高階主管共 42 人，大陸籍主管為 22 人，當地高階主管佔比為 52.4%。詳細員工結構如下：

• 成霖員工聘僱類別

年度		2014 年			2015 年			
廠區		臺灣總部	深圳廠	合計	臺灣總部	深圳廠	合計	
項目 / 性別	年齡							
正式人員	男性	30 歲以下	4	463	467	5	542	547
		30-50 歲	53	1,034	1,087	56	1,097	1,153
		51 歲以上	9	31	40	8	38	46
	女性	30 歲以下	6	259	265	7	276	283
		30-50 歲	61	453	514	57	490	547
		51 歲以上	3	0	3	3	2	5
派遣人員	男性	30 歲以下	-	294	294	-	94	94
		30-50 歲	-	79	79	-	52	52
		51 歲以上	-	0	0	-	0	0
	女性	30 歲以下	-	110	110	-	39	39
		30-50 歲	-	45	45	-	38	38
		51 歲以上	-	0	0	-	0	0
總人數合計		136	2,768	2,904	136	2,668	2,804	

• 成霖台灣總部員工職別分佈

年度		2014 年		2015 年	
項目 / 性別	年齡				
理級以上主管人員	男性	30 歲以下	0	0	
		30-50 歲	14	14	
		51 歲以上	9	8	
	女性	30 歲以下	0	0	
		30-50 歲	5	6	
		51 歲以上	0	0	
人數合計		28	28		
非主管人員	男性	30 歲以下	4	5	
		30-50 歲	39	42	
		51 歲以上	0	0	
	女性	30 歲以下	6	7	
		30-50 歲	56	51	
		51 歲以上	3	3	
人數合計		108	108		

• 成霖深圳廠員工職別分佈

理級以上主管		2014 年		2015 年	
2014 年	2015 年	大陸幹部	占總人數比例	大陸幹部	占總人數比例
44	42	23	52.3%	22	52.4%

• 員工新進率統計

年度	2014 年				2015 年			
	年齡 \ 性別	男性	男性新進率	女性	女性新進率	男性	男性新進率	女性
30 歲以下	2	50.00%	2	33.33%	2	40.00%	4	57.14%
30-50 歲	7	13.21%	5	8.20%	9	16.07%	0	0
51 歲以上	3	33.33%	2	66.67%	1	12.50%	0	0
合計新進人數	21				16			
員工總人數	136				136			
總新進率 (%)	15.44%				11.76%			

2014-2015 年成霖深圳廠新進員工人數								
年度	2014 年				2015 年			
	年齡 \ 性別	男性	男性新進率	女性	女性新進率	男性	男性新進率	女性
30 歲以下	1,107	165.72%	499	153.54%	1,312	218.71%	273	178.73%
30-50 歲	464	38.63%	200	36.9%	703	61.36%	562	57.77%
51 歲以上	1	3.23%	0	0	2	5.26%	2	100%
合計新進人數	2,271				2,875			
員工總人數	2,767				2,645			
總新進率 (%)	82.07%				108.7%			

※ 備註：1. 新進員工人數不扣除中途。
2. 新進率 (%) = 當年度該類別新進人數 / 當年度該類別年底員工總人數

• 員工離職率統計

2014-2015 年成霖台灣總部離職員工人數								
年度	2014 年				2015 年			
	年齡 \ 性別	男性	男性離職率	女性	女性離職率	男性	男性離職率	女性
30 歲以下	0	0	1	16.67%	1	20.00%	3	42.86%
30-50 歲	9	16.98%	3	4.92%	6	10.71%	4	7.02%
51 歲以上	2	22.22%	1	33.33%	2	25.00%	0	0
合計離職人數	16				16			
員工總人數	136				136			
總離職率 (%)	11.76%				11.76%			

2014-2015 年成霖深圳廠離職員工人數								
年度	2014 年				2015 年			
	年齡 \ 性別	男性	男性離職率	女性	女性離職率	男性	男性離職率	女性
30 歲以下	1,285	192.37%	604	185.85%	1,349	218.71%	572	178.73%
30-50 歲	737	61.37%	294	54.24%	757	61.36%	313	57.77%
51 歲以上	7	22.58%	2	0	4	5.26%	2	100%
合計離職人數	2,929				2,997			
員工總人數	2,767				2,645			
總離職率 (%)	105.81%				112.33%			

※ 備註：1. 離職員工人數包含自願或被解僱、退休或因工殉職而職之員工。
2. 離職率 (%) = 當年度該類別離職人數 / 當年度該類別年底員工總人數。

• 創造多元、友善就業環境

成霖企業遵循政府對身心障礙者定額進用的法令規定，雖為傳統製造業，但仍積極為身心障礙者營造一個穩定、有成就感的友善就業環境。成霖台灣總部截至 2015 年底，進用身心障礙者之員工共計 4 人，今後本公司也將更積極主動地為身心障礙者創造多元優質的工作機會與環境。

成霖深圳廠為響應社會號召，發揮殘障人士的勞動能力，公司聘用當地戶籍的殘障人士 12，外地戶籍殘障人士 2 人，在當地樹立了良好的形象。

5.2 員工福利

• 公平績效管理制度

成霖公司透過年度的「人事評議會」，以客觀的會議審核方式，2015 年成霖深圳廠所有男性與女性員工 100% 均接受考核，提供員工一個公平的晉升發展機會。

• 工會與福委會

• 工會組織

成霖相關勞工管理措施，皆遵循政府相關法令，如：勞動基準法、性別工作平等法、職業安全衛生法、勞工保險條例等。另為維持勞資溝通管道的暢通，深圳廠有設立工會，為一獨立運作的勞工組織，為員工發聲並表達想法，充分展現員工之結社權與協商權。

» 成霖深圳廠一工會辦理說明

成霖深圳廠工會成立於 2006 年 12 月，現在會員 475 人。工會經福永街道總工會註冊，有獨立辦公室和組織機構。深圳廠目前員工總人數 2054 人，工會人數占總人數的 18.9%。目前工會已實際發揮重大作用，所有規章制度都經過工會民主討論才方可生效，與員工切實利益相關的合同條件，都由工會進行集體協商，對全部員工有效。

成霖深圳廠工會組織架構如下：主席、副主席為領導，下設女職工委員會、組織委員、勞動爭議調解委員會、宣傳委員、勞動保護監察委員會、經費審查委員會等，職責分工明確。

• 福利委員會

» 成霖台灣總部一福委會辦理說明

成霖為進一步落實企業文化精神，體現公司大家庭的溫暖與關愛，滿足大部分員工的福利需求，在公司資源許可的情況下，實現福利人性化，多元化，促進公司的福利建設，提高員工滿意度，增強公司之向心力及吸引力。除依法提供基本保障外，並提供各項有關福利計劃之推展，現行福利措施要項如下：

員工照顧、福利措施	
各項福利措施	教育獎助學金、團體旅遊補助、端午節及中秋節禮金、公司年終尾牙餐會等。
完善的保險制度	成霖公司提供員工最佳的關懷與保障，員工依勞健保法令規定投保、依循勞基法另及勞健保條例規定辦理各項事，更為員工規劃了團體意外險，以增加員工整體保障。
員工健康管理	年度健康檢查
退休制度	員工退休金新舊制提撥
進修、訓練	成霖公司為強化提升員工各項職務必備之知識、技能與工作態度，藉以達成所賦予之權責與任務目標，訂有員工訓練管理辦法以規範之。

» 成霖深圳廠一福委會辦理說明

霖深圳廠設有「職工福利委員會管理辦法」，目的為進一步落實企業文化精神，體現公司大家庭的溫暖與關愛，滿足大部分員工的福利需求，在公司資源許可的情況下，實現福利人性化、多元化、促進公司的福利建設，提高員工滿意度，增強公司向心力、吸引力。

• 育嬰留停福利

• 成霖台灣總部一育嬰留停執行情形

2014~2015 年成霖台灣總部育嬰假執行情形						
年度	2014 年			2015 年		
	男性	女性	合計	男性	女性	合計
當年度實際申請育嬰留停人數 A	1	1	2	0	1	1
當年度育嬰留停應復職人數 B	0	0	0	1	2	3
當年度育嬰留停實際復職人數 C	0	0	0	1	1	2
前一年度育嬰留停實際復職人數 D	0	1	1	0	0	0
前一年度育嬰留停復職後持續工作一年人數 E	0	1	1	0	1	1
當年度育嬰留停復職率 % (C/B)	0	0	0	100%	50%	67%
當年度育嬰留停留任率 % (E/D)	0	100%	100%	0	0	0

• 成霖深圳廠一育嬰留停執行情形

» 成霖深圳廠育嬰假制度說明：大陸法律並沒有設立育嬰留停制度，僅有孕婦產婦休假的制度。

1. 產婦有每天 1 小時的哺乳假（生產後 1 年）。
2. 產假一般 128 天。
3. 孕期、哺乳期婦女不可以解雇，即便勞動合約到期也要自動順延。

• 退休制度

成霖公司及國內子公司之員工退休辦法適用於所有正式任用之員工，本公司依「勞工退休金條例」訂定之員工退休辦法係屬確定提撥計畫，並依員工退休辦法，每月依員工薪資 6% 提撥至勞工保險局之個人退休金帳戶。員工退休基金全數提存於勞工退休準備金監督委員會管理，並已退休準備金監督委員會名義存入退休基金專戶，與本公司及國內子公司完全分離。本集團其他國外子公司的員工退休辦法及提撥退休金至相關退休金管理事業依當地法令規定辦理。本公司於 2015 年 1 位適用於舊制之同仁退休，公司依據勞基法第 55 條勞工退休金之給與標準支付相關退休金。

此外，成霖公司接軌新制「勞動基準法」退休制度之規定：員工退休金之支付係根據服務年資之基數及核准其退休時 1 個月平均工資計算。15 年以內（含）的服務年資滿一年給與 2 個基數，超過 15 年之服務年資每滿一年給與 1 個基數，惟基數累積最高以 45 個基數為限。按月就薪資總額 2% 提撥退休金基金，以勞工退休準備金監督委員會名義專戶儲存於台灣銀行之專戶。本公司及國內子公司於每年年度終了前，估算前述勞工退休準備金專戶於，若該餘額不足給付次依年度內預估符合退休條件之勞工依前述計算之退休金數額者，將次年度三月底前一次提撥其差額。成霖至 2015 員工退休準備金帳上餘額 NT14,527,028 元，且已將 2016 年底退休金已全部提撥足額。

而在成霖深圳廠的部分，依照當地政府《住房公積金管理條例》的規定，每月交付員工工資 5% 的住房公積金；並根據《社會保險法》的規定，公司每月支付員工工資 14% 的社會保險費，其中包含了養老保險、失業保險、醫療保險、工傷保險、生育保險。除了各項保險之補助，成霖深圳廠提供補貼，讓員工學習外語，以協助員工持續受雇之能力。

• 營運變更之最少公告期限

成霖台灣總部，依勞基法第十一條或十三條但書規定終止勞動契約者，以及本公司工作規則，其預告終止勞動契約，依下列規定辦理：

一、經預告終止勞動契約：非有下列情事之一者，本公司不得預告員工終止勞動契約：

- 歇業或轉讓時。
- 虧損或業務緊縮時。
- 不可抗力暫停工作在一個月以上時。
- 業務性質變更，有減少員工之必要，又無適當工作可供安置時。
- 員工對於所擔任之工作確不能勝任時。

二、資遣預告：

- 繼續工作三個月以上一年未滿者，於十日前預告之。
- 繼續工作一年以上三年未滿者，於二十日前預告之。
- 繼續工作三年以上者，於三十日前預告之。

成霖深圳廠依深圳勞動法規之規範，營運變更最短預告期為 30 天。

• 心身和諧社團活動

成霖深圳廠為使員工在工作與身心健康取得平衡，故有 12 個員工自由成立的社團，包括：自行車騎行社團、健身社、瑜珈社、義工社、攝影社、登山社、游泳社、乒乓球社、書畫社團、羽毛球社、籃球社、舞蹈社。



5.3 員工健康與職場安全管理

• 員工人力發展

人才發展為企業永續經營之本，我們深信「企業成長的動力在於不斷創新以及發展人才的價值」，在這個核心經營理念的驅動下，藉由新進人員導入訓練以促進同仁對於企業文化認同感；透過通識課程與專業別訓練以創造員工個人成長並強化企業整體競爭力。

成霖台灣總部藉由職務說明書 (JD) 的建立來管理各個職務所需具備之職能 (Attitude、Skill、Knowledge、Others)，做為人員招募、訓練、及績效管理與發展之用。透過新進人員導入訓練以形塑並融入企業文化 (Mission、Vision、Value)；經由策略與方針展開以及績效管理定義訓練需求並以 OJT、Off-JT 補足專業職能缺口，以創造員工個人成長並強化企業整體競爭力。我們認同「志同道合」乃人才綜效能高度發揮之根源，因此我們特別重視「新進人員導入訓練」：新進人員於報到當天即由 HR 專人執行新人導入訓練，除清楚說明集團沿革、組織與經營模式、產品介紹、規章制度與工作規則、公共事務以及員工福利外，更闡明企業文化與願景、企業精神、及經營理念…等價值體系，目的即在於求取「志同道合」。新進人員續由所屬主管規劃並執行為期至少三週的上任專業訓練計畫，透過主管及 / 或前輩的帶領協助，促使新進人員快速進入工作正軌，以期維持人才穩定發展。

本公司為確保開發設計人員的素質，不僅在新人招聘時嚴格把關，對於在職員工也不斷地進行在職訓練以提昇人員的能力，並透過內部的培訓和完善的考核，建立高素質的開發設計團隊。本公司亦提供員工工作輪調、跨國工作機會，除是員工個人意願優先外，並配合公司營運發展之需要，透過工作輪調的方式，達到人才培訓的目的。

• 成霖集團近兩年培訓成果

年度	2014 年			2015 年		
	課程數	總訓練時數	訓練人次	課程數	總訓練時數	訓練人次
人資管理	86	2,606	739	54	1,941	718
工安訓練	105	102,361	8,058	17	23,551	4,067
內部稽核	6	45	6	13	203	77
品質管理類	42	6128	648	14	763	266
研發技術類	167	13,173	453	124	1,659	504
財會管理	50	1,619	165	46	1,449	1,499
資訊管理類	499	773	77	493	352	590
銷售管理類	309	3,764	422	269	400	1,731
職前訓練類	228	349,393	6,848	88	3,853	1,532
合計	1,492	479,862	17,416	1,118	34,171	10,984

• 成霖深圳廠培訓成果

» 女性：10000/808=12.38 (專項培訓 5000H，日常培訓 5000H)

» 男性：22000/1271=17.31 (專項培訓 11000H，日常培訓 11000H)

» 人均培訓時數：32000/2079=15.39

» 成霖深圳廠 2015 年員工教育訓練時數，女性員工接受訓練的平均時數為 6.19 均時 (5,000 ÷ 808)，男性員工接受訓練的平均時數為 8.65 均時 (11,000 ÷ 1,271)。2015 年成霖工會參加福永工會組織的“聚力計畫”培訓，講述工會權限、人權等內容，前後共有 20 人次接受培訓，占工會人數的 5% 左右。聚力計畫前後共舉辦 4 次，每次 6 小時，因為每次參加的人員有變動，所以平均下來，每人應有 12 小時左右。

• 員工健康促進

• 員工健康管理

» 成霖台灣總部二年一次員工健康檢查，健康檢查項目如下表所示：

年度	2014~2015 年
一般健康檢查項目	血液常規檢查 / 尿議檢查 / 肝功能檢查 / 血糖檢查 / 腎功能檢查 / 骨質密度 / 血脂檢查 / 上腹部超音波 / X 光檢查。
一般健康檢查人數	實際檢查人數 126
一般健康檢查費用 (元)	500x126=63,000 元
特殊健康檢查項目	無特殊危險工作場所



» 成霖深圳廠員工健康檢查項目如下表所示：

年度	2014 年	2015 年
一般健康檢查項目	血壓、體格常規檢查、X 光胸部透視、血清谷丙轉氨	
一般健康檢查人數	2,769	2,646
一般健康檢查費用 (元)	40 元人民幣 / 人	40 元人民幣 / 人

• 員工安全作業

• 職場安全管理

成霖台灣總部職場安全管理措施，鑑於工作環境與員工人身安全保護措施之重要性，主要目標及執行方式如下：

項次	目標 / 標的	方案	現況說明	執行情形
1	電梯零事故	貨梯專為載貨用，嚴禁超載，依規定須定期委由合格專業廠商保養與維護	與合格專業廠商簽訂合約，針對電梯進行定期維護與保養，並依規定每年檢查必須合格才可使用	向有關單位主管現場告知貨梯嚴禁載人與超載注意事項
2	電器用電設備零危害	依專任電氣技術人員及用電設備檢驗維護管理規則，第 9 條辦理	與合格專業廠商簽訂合約，針對全廠用電迴路進行用電安全檢查，且依規定每年至少停電檢驗一次並進行保養	對有疑慮超載的用電迴路立即作檢討並改善
3	消防零災害	每年依規定於規定期限內，進行消防安全設備檢修	依消防法施行細則第 15 條規定，每半年至少實施一次 4 小時滅火、通報及避難訓練，且於事前通報當地消防機構	消防安全設備一經發現異常，檢修為損壞，皆立即處理更換，並編號管理
4	生活用水全面改為自來水供應	更改管路由自來水直接供應補給足夠用水量	管理處告知，區內供水為地下水，可能存有重金屬或其他毒害物，嚴禁生飲應注意使用	全廠區全部改採自來水供應，於飲用水前加裝濾水設備，並定期保養
5	門禁管控進出	為防止不明人士進入公司內部，以門禁控管人員進出	新進同仁皆發給一般權限，遇有特殊門禁開放申請須經處級以上主管許可	門禁列冊管理，遇有人員離職立即收回並於系統內刪除其權限
6	保安全管理下班後安全維護	每日最後一位下班同仁必須做保全設定，以為公司安全	例假日至公司加班同仁，必須先至總務課登記並領取保全扣，於上班日立即將保全扣繳回，以確實管理	遇有不明狀況發警報，得由保全公司查明現況並回報
7	空調維護管理	冰水機、送風機與冷卻水塔計畫性排定保養	定期檢查運轉中的冰水機各項指針指數，一有異常事先判讀，計畫性處理	定期清洗冷卻水塔並添加氯錠，以抑制退伍軍人菌之產生
8	動力驅動離心機械零災害	設計自動檢查表，要求操作人員依規定定期檢查	勞工安全設施規則第 74 條規定，自離心機器取出物品前，必須確認該機器已停止運轉	確認各項目依實檢查，並要求執行單位主管確實督導
9	動火作業零災害	作業單位如需進行可能產生火花作業，應由單位主管告知總務課	經申請動火許可核准後，仍須經總務單位檢查無安全顧慮與告知應注意事項後，始可動火	動火區應先去除危險源且隨時注意火星散落區域，滅火器應隨工作放置
10	承攬商施工安全及衛生切結	於簽結前，均須請承攬商詳細閱讀，未明處應先口頭詢問	施作時，承攬商應遵守各項安全管理規定並提供從業人員必要防護設備與器材	如有違反安全衛生規定，為重大安全事項可要求立即停工，其餘不符事項限期改善與終止契約
11	切斷鋸機具零災害	新購自動帶鋸機	物品在切斷時，可自動運行與自動停止，操作人員可以安全操作	要求操作單位主管限定人員操作
12	勞動安全保障	公司展開了系列安全知識培訓，建立安全監督員制度，並進行車間安全改善	對全體員工進行職業病和健康檢查之體檢，並建立健全的職工健康檔案	除安全意識之培訓，通過車間布局、加強通風、採光、照明等改善，達到工作環境舒適及工作安全的保障

此外，儘管成霖台灣總部辦公室位屬於低職災風險工作場所，對於勞工安全衛生教育我們亦特別重視，除安排各項安全衛生教育宣導外，並定期結合消防隊專業資源實施消防演練，確保人員無後顧之憂。

• 職場安全指標

成霖台灣總部與成霖深圳廠，於 2014 年至 2015 年無發生職業安全重大傷亡事件。再再顯示成霖企業對於員工在職場之安全管理成效卓越。

2014~2015 年成霖各營運據點各項安全指標		成霖台灣總部		成霖深圳廠	
年度	計算規則	2014 年	2015 年	2014 年	2015 年
工傷率 (IR)	(總計失能傷害件數 / 總經歷工時)x200,000	0	0.623	0.277	0.181
職業病比率 (ODR)	(職業病總數 / 總經歷工時)x200,000	0	0	0	0
誤工率 (LDR) 損失天數比例	(總計損失工作天數 / 總經歷工時)x200,000	0	3.1	10.93	7.60
缺勤率	(缺勤天數 / 全體員工全年工作總天數)x100%	0	0.01%	0.04%	0.03%
	(女性缺勤天數 / 女性員工全年工作總天數)x100%	0	0	0.04%	0
	(男性缺勤天數 / 男性員工全年工作總天數)x100%	0	0.02%	0.05%	0.04%
年死亡人數	--	0	0	0	0

※ 備註：缺勤天數為員工請工傷假及病假的天數



5.4 社會共榮

秉持回饋社會的初衷，成霖總是積極參與愛心公益、社會關懷活動；長年來積極參與並鼓勵員工一起集結眾人之力，對於社區、對於社會略盡綿薄；更希望透過這份持續不間斷的努力為這片溫暖的土地注入源源不絕的活水。本公司特別重視持續學習的議題，認為透過閱讀、透過學習，可以幫助更多的孩童打開看向世界的窗，因而長期贊助書庫推廣閱讀。

• 成霖經年來之愛心贊助實例

項目	說明																											
閱讀推廣	<p>長期支持閱讀文化基金會「愛的書庫」進行書箱捐贈（此項閱讀推廣已持續有八年之久）。</p> <p>於 2013 以及 2014 年間捐助經費響應台中市政府設置〈愛的書庫〉。</p> <p>2015 年 10 月響應天下雜誌「讓偏鄉小孩在閱讀中看見希望」活動捐贈書籍兩批。</p>																											
藝文支持	<p>2014 年元月支持文化部「藝術銀行」支持台灣藝術創作。</p> <p>2014 年 10 月支持文化部「詩的復興」計畫推廣藝文。</p>   <p>2015 年 9 月贊助世界公民文化協會「有任務的旅行」紀錄片特映活動。</p>																											
社會公益	<p>2015 年 11 月響應台灣好基金會「池上音樂米」捐助白米。</p> <table border="1"> <thead> <tr> <th>日期</th> <th>來文單位</th> <th>事由</th> </tr> </thead> <tbody> <tr> <td>2015-11-25</td> <td>財團法人新北市私立樂山園社會福利慈善事業基金會附設樂山教養院</td> <td></td> </tr> <tr> <td>2015-11-26</td> <td>財團法人基督教惠明盲人福利會附設臺中市私立惠明盲童育幼院</td> <td>音樂米</td> </tr> <tr> <td>2015-11-26</td> <td>天主教德蘭中心</td> <td></td> </tr> <tr> <td>2015-11-27</td> <td>社團法人台灣關愛之家協會</td> <td>音樂米 60 公斤</td> </tr> <tr> <td>2015-11-30</td> <td>天主教聖方濟育幼院</td> <td>精神與物資</td> </tr> <tr> <td>2015-11-30</td> <td>財團法人雲林縣私立信義育幼院</td> <td>音樂米 60 公斤</td> </tr> <tr> <td>2015-11-26</td> <td>財團法人南投縣私立南投仁愛之家</td> <td></td> </tr> <tr> <td>2015-12-16</td> <td>財團法人台灣天主教會新竹教區附設越南外勞配偶辦公室</td> <td>白米等物資</td> </tr> </tbody> </table> 	日期	來文單位	事由	2015-11-25	財團法人新北市私立樂山園社會福利慈善事業基金會附設樂山教養院		2015-11-26	財團法人基督教惠明盲人福利會附設臺中市私立惠明盲童育幼院	音樂米	2015-11-26	天主教德蘭中心		2015-11-27	社團法人台灣關愛之家協會	音樂米 60 公斤	2015-11-30	天主教聖方濟育幼院	精神與物資	2015-11-30	財團法人雲林縣私立信義育幼院	音樂米 60 公斤	2015-11-26	財團法人南投縣私立南投仁愛之家		2015-12-16	財團法人台灣天主教會新竹教區附設越南外勞配偶辦公室	白米等物資
日期	來文單位	事由																										
2015-11-25	財團法人新北市私立樂山園社會福利慈善事業基金會附設樂山教養院																											
2015-11-26	財團法人基督教惠明盲人福利會附設臺中市私立惠明盲童育幼院	音樂米																										
2015-11-26	天主教德蘭中心																											
2015-11-27	社團法人台灣關愛之家協會	音樂米 60 公斤																										
2015-11-30	天主教聖方濟育幼院	精神與物資																										
2015-11-30	財團法人雲林縣私立信義育幼院	音樂米 60 公斤																										
2015-11-26	財團法人南投縣私立南投仁愛之家																											
2015-12-16	財團法人台灣天主教會新竹教區附設越南外勞配偶辦公室	白米等物資																										
其他社會公益	<p>長期支持台中市產業園區同慈會定期定額捐助款（此項活動公司內員工長期參與）。</p> <p>長期於集團內部發動發票捐贈潭子創世基金會活動。</p>																											

項目	說明
深圳 愛心散播	向青海釋藏林卡幼芽小學捐款 10,000 元。
	向青海釋藏林卡幼芽小學捐款 10,000 元。
	義工社慰問老人院 1500 元 / 次。
	義工社到海邊收拾垃圾。



義工社慰問老人院

附錄

附錄 1：全球永續性報告指南 GRI (Global Reporting Initiative) G4 分組對照表

類別 / 考量面	編號	GRI 指標內容	外部保證	對應章節	頁碼
1. 策略與分析					
核心	G4-1	組織的最高決策者對其組織與策略的永續性之相關聲明		經營者的話	4
全面	G4-2	組織對關鍵衝擊、風險及機會之簡單陳述		經營者的話 2.3 誠信經營	4 24
2. 組織簡介					
核心	G4-3	企業的名稱		2.1 公司簡介	18
核心	G4-4	主要品牌、產品和服務		1.1 產品與服務	8
核心	G4-5	企業總部所在位置		2.1 公司簡介	18
核心	G4-6	公司營運所在國家數及國家名		2.2 營運概況	21
核心	G4-7	所有權性質與法律形式		2.1 公司簡介	18
核心	G4-8	提供服務的市場		2.2 營運概況	21
核心	G4-9	報告公司之規模		2.1 公司簡介	18
核心	G4-10	員工組成簡介		5.1 員工關係	48
核心	G4-11	受勞資雙方共同協議保障之員工比例		5.2 員工福利	51
核心	G4-12	描述組織的供應鏈		2.3 誠信經營	24
核心	G4-13	報告報告期間有關組織規模、架構、所有權或供應鏈之任何重要改變		關於本報告書 2.1 公司簡介	1 18
核心	G4-14	說明組織是否具有因應之預警方針或原則。		2.3 誠信經營	24
核心	G4-15	列出經公司簽署或認可，由外部產生發起的經濟、環境和社會憲章、原則或其他倡議		1.3 品質至上	12
核心	G4-16	列出公司參與協會 (如商業協會)，和全國或國際性擁護機構的會員資格		2.1 公司簡介	18
3. 可辨別的重大考量面及邊界					
核心	G4-17	組織合併財務報表所包含的實體		關於本報告書	1
核心	G4-18	界定報告內容和考量面邊界的流程		3.3 重大考量面管理	32
核心	G4-19	列出所鑑別的所有重大考量面		3.3 重大考量面管理	32
核心	G4-20	針對每個重大考量面，說明組織內部在考量面上的邊界		3.3 重大考量面管理	32
核心	G4-21	針對每個重大考量面，說明組織外部在考量面上的邊界		3.3 重大考量面管理	32
核心	G4-22	報告在以前報告中所提供資訊任何重編的影響及重編原因		關於本報告書	1
核心	G4-23	報告與前個報告期在範圍和考量面邊界的顯著改變		關於本報告書	1
4. 利害關係人的參與					
核心	G4-24	利害關係人列表		3.2 與利害關係人互動	31
核心	G4-25	鑑別和選擇利害關係人的基礎		3.1 傾聽利害關係人	30
核心	G4-26	利害關係人參與的方法		3.2 與利害關係人互動	31
核心	G4-27	利害關係人參與所提出之關鍵議題和關注事項，及組織如何回應這些關鍵議題和關注事項		3.2 與利害關係人互動	31
5. 報告參數					
核心	G4-28	報告期間		關於本報告書	1
核心	G4-29	最近一次報告的日期		關於本報告書	1
核心	G4-30	報告週期		關於本報告書	1
核心	G4-31	針對報告書及其內容有問題時的聯絡人		關於本報告書	1
核心	G4-32	報告之依循選項及外部查證		關於本報告書	1
核心	G4-33	對本報告尋求外部保證的政策和現行作法		關於本報告書	1

類別 / 考量面	編號	GRI 指標內容	外部保證	對應章節	頁碼
6. 公司治理					
核心	G4-34	組織的治理架構，包括最高治理單位的委員會。鑑別任何對經濟、環境和社會衝擊負有決策責任之委員會		2.3 誠信經營	24
全面	G4-48	正式審查和批准該組織永續報告之最高委員會或職位，並確保涵蓋所有重大考量面		關於本報告書	1
7. 道德與誠信					
核心	G4-56	組織的價值觀、原則、標準和行為規範，如行為準則與道德守則		2.1 公司簡介	18
8. 經濟績效指標					
經濟績效 *	G4-EC1	產生和分配的直接經濟價值		2.2 營運概況	21
	G4-EC2	氣候變遷導致組織活動對財務之影響及其他風險與機會		經營者的話 2.3 誠信經營	4 24
	G4-EC3	組織界定福利計劃義務的範圍		5.2 員工福利	51
	G4-EC4	接受政府之財政補助		2.2 營運概況	21
市場形象	G4-EC6	重要營運據點當地資深管理階層雇用數量與比例		5.1 員工關係	48
間接經濟衝擊	G4-EC7	基礎設施的投資與服務所產生之發展和衝擊		5.4 社會共榮	58
專利 *	PT1	年度申請專利與通過專利的類別與數量		1.2 創新文化與專利研發	10
9. 環境績效指標					
原物料	G4-EN1	使用的原料之重量或體積		4.2 能資源使用與溫室氣體管理	39
能源 *	G4-EN3	組織內部之能源消耗量		4.2 能資源使用與溫室氣體管理	39
	G4-EN5	能源強度		4.2 能資源使用與溫室氣體管理	39
	G4-EN6	能源消耗量減量		4.2 能資源使用與溫室氣體管理	39
水	G4-EN8	各來源別的總出水量		4.2 能資源使用與溫室氣體管理	39
	G4-EN9	因取水而有重大影響之水源		4.2 能資源使用與溫室氣體管理	39
	G4-EN10	水回收及再利用的總量及比例		4.2 能資源使用與溫室氣體管理	39
排放 *	G4-EN15	直接溫室氣體排放 (範疇 1)		4.2 能資源使用與溫室氣體管理	39
	G4-EN16	能源間接溫室氣體排放 (範疇 2)		4.2 能資源使用與溫室氣體管理	39
	G4-EN18	溫室氣體排放強度		4.2 能資源使用與溫室氣體管理	39
	G4-EN19	溫室氣體減排量		4.2 能資源使用與溫室氣體管理	39
	G4-EN21	氮氧化物 (NOx)、硫化物 (SOx)、及其它重要氣體排放		4.3 污染防治	43
廢污水及廢棄物 *	G4-EN22	污水排放的污染程度及流向終點		4.3 污染防治	43
	G4-EN23	廢棄物的總量，按種類及處理方式描述		4.3 污染防治	43
產品及服務 *	G4-EN27	產品和服務的環境衝擊之減緩影響程度		4.4 綠色產品	45
環境法規遵循 *	G4-EN29	重大違反環境法條規定的事件及所處罰款總金額，或非金錢方式的處罰		2.4 法規遵循	27
整體情況	G4-EN31	按種類揭露環境保護的總費用與投資		4.1 環境管理	38
環境問題申訴機制	G4-EN34	藉由正式的抱怨機制提出對環境衝擊的立案、處理、並解決之數量		2.4 法規遵循	27
10. 勞工實踐與合理工作績效指標					
勞僱關係 *	G4-LA1	按年齡、性別和區域區分計算新進員工總人數、比例與員工離職總人數和離職率		5.1 員工關係	48
	G4-LA3	按性別報告育嬰假後恢復工作和留存率		5.2 員工福利	51
勞資關係 *	G4-LA4	針對不論是否在團體協約內容之營運變更的最短預告期		5.2 員工福利	51
職業健康與安全 *	G4-LA6	依區域與性別分析傷害類型及工傷率、職業疾病發生率、損失天數比例、缺勤率以及與工作有關的死亡總人數		5.3 員工健康與職場安全管理	54
	G4-LA7	與其職業有關疾病高發生率與高風險之作業人員		5.3 員工健康與職場安全管理	54

類別 / 考量面	編號	GRI 指標內容	外部保證	對應章節	頁碼
訓練與教育*	G4-LA10	員工職能管理和終生學習計劃以協助員工持續受僱之能力及其退休計畫		5.3 員工健康與職場安全管理	54
	G4-LA11	依員工類別與性別接受定期績效及生涯發展審查的員工比例		5.2 員工福利	51
員工多元化與平等機會	G4-LA12	依性別、年齡層、少數族群和其它多樣性指標報告公司高階管理層和按員工類別的員工組成		5.1 員工關係	48
勞動實務申訴機制	G4-LA16	藉由正式的申訴機制提出對勞動條件的立案、處理、並解決之數量		5.1 員工關係	48

11. 人權績效指標

投資	G4-HR2	報告員工接受與營運相關人權考量面之人權政策或程序訓練的總時數及接受訓練的員工比例		5.3 員工健康與職場安全管理	54
不歧視	G4-HR3	歧視事件發生之總數和已採取的矯正行動		2.4 法規遵循	21
結社自由與集體協商	G4-HR4	已辨識可能造成危害或違反結社自由及團體協約之營運據點及供應商，和支持這些權利所採取之措施		2.4 法規遵循	21
童工	G4-HR5	已辨識有顯著童工事件風險之營運據點及供應商，和對有效廢除童工做出貢獻所採取的措施		2.4 法規遵循	21
強迫與強制勞動	G4-HR6	已辨識有強迫或強制性勞動風險的營運據點及供應商，和對消除所有形式強迫勞動做出貢獻所採取的措施		2.4 法規遵循	21
評估	G4-HR9	受到人權審查或影響評估的營運據點總數和比例		2.4 法規遵循	21

12. 社會績效指標

當地社區*	G4-SO1	實施當地社區參與、影響評估和發展方案的營運活動之比例		5.4 社會共榮	58
反貪腐	G4-SO5	證實之貪污事件和採取的行動		2.3 誠信經營	24
反競爭行為	G4-SO7	針對反競爭行為、反托拉斯及獨佔等情形採取法律行動之總數和其結果		1.3 品質至上	12
社會法規遵循*	G4-SO8	不遵從法律及規定之貨幣罰款及非貨幣之重大懲罰總量		2.3 誠信經營	24
社會衝擊問題申訴機制	G4-SO11	藉由正式的申訴機制提出對社會衝擊的立案、處理、並解決之數量		2.4 法規遵循	27

13. 產品責任績效指標

顧客的健康與安全*	G4-PR1	健康和 safety 衝擊被評估改善的重要產品和服務類別的百分比		1.3 品質至上	12
產品及服務標示*	G4-PR5	衡量客戶滿意度調查的結果		1.4 顧客滿意度	15
	G4-PR6	被禁止或有爭議的產品銷售		1.3 品質至上	12
行銷溝通	G4-PR7	依結果種類報告產品與服務違反市場溝通法規及自願性規範，包括廣告、促銷、贊助等活動數量		1.3 品質至上	12
產品責任法規遵循*	G4-PR9	產品與服務的提供與使用，違背法律與規定導致重大罰款之貨幣價值		1.3 品質至上	12



成霖企業股份有限公司

台中市潭子區台中加工出口區建國路 22 號

TEL : 886 - 4 - 25349676

FAX : 886 - 4 - 35003852

Email : fusheng.ku@globeunion.com

www.globeunion.com

成霖企業股份有限公司

會計師獨立確信報告

西元二〇一五年度

會計師獨立確信報告

目 錄

項 目	頁 次
一、封面	1
二、目錄	2
三、會計師獨立確信報告	3-4
四、附件	
附件一 成霖企業所選定之標的資訊及其適用基準	5

會計師獨立確信報告

成霖企業股份有限公司 公鑒

一、確信範圍

本事務所接受成霖企業股份有限公司（以下簡稱成霖公司）之委任，對西元 2015 年度企業社會責任報告書中所選定之永續績效資訊進行有限確信並出具意見。

有關成霖公司所選定之標的資訊及其適用基準，詳列如附件一。

管理階層責任

成霖公司管理階層應依據適當之基礎編製西元2015年度企業社會責任報告書，包括參考全球永續性報告協會(Global Reporting Initiatives, GRI)所發布之第四代永續性報告指南(G4)及行業補充指南，並應設計、執行及維護與報告編製相關之內部控制，以蒐集並揭露報告書內容。

本事務所責任

本事務所係依照國際審計準則與確信準則委員會(IAASB)所發布之國際確信案件準則第 3000 號—非屬歷史性財務資訊查核或核閱之確信案件(ISAE3000: Assurance Engagements Other than Audits or Reviews of Historical Financial Information)之要求規劃並執行有限確信工作。

二、確信工作

有限確信案件中執程序之性質及時間與適用於合理確信案件不同，其範圍亦較小，所取得之確信程度明顯低於合理確信案件。為取得有限確信，本事務所於決定確信程序之性質及範圍時曾考量成霖公司內部控制之有效性，但目的並非對成霖公司內部控制之有效性表示意見。

為作成有限確信之結論，本事務所已執行下列工作：

- 與成霖公司之管理階層及員工進行訪談，以瞭解成霖公司履行企業社會責任之整體情況，以及報導流程；
- 透過訪談、檢查相關文件，以瞭解成霖公司之主要利害關係人及利害關係人之期望與需求、雙方具體之溝通管道，以及成霖公司如何回應該等期望與需求；

- 針對報告中所選定之永續績效資訊進行分析性程序；蒐集並評估其他支持證據資料及所取得之管理階層聲明；如必要時，則抽選樣本進行測試；
- 閱讀成霖公司之企業社會責任報告書，確認其與本事務所取得關於企業社會責任整體履行情況之瞭解一致。

三、 先天限制

因企業社會責任報告中所包含之非財務資訊受到衡量不確定性之影響，選擇不同的衡量方式，可能導致績效衡量上之重大差異，且由於確信工作係採抽樣方式進行，且任何內部控制均受有先天限制，故未必能查出所有業已存在之重大不實表達，無論是導因於舞弊或錯誤。

四、 品質管制與獨立性

本事務所遵循審計準則公報第四十六號[會計師事務所之品質管制]之規範，建立並維護完備之品質管制制度，包含遵循職業道德規範、專業準則及所適用法令相關之書面政策及程序。本所亦遵循會計師職業道德規範中有關獨立性及其他道德規範之規定，該規範之基本原則為正直、公正客觀、專業能力及盡專業上應有之注意、保密及專業態度。

五、 結論

依據本事務所執行之程序及所獲取之證據，未發現成霖公司所選定之永續績效資訊有未依照適用基準編製而須作重大修正之情事。且本事務所未發現成霖公司西元 2015 年度企業社會責任報告書有未依據 G4 核心選項編製而須作重大修正之情事。

安永聯合會計師事務所

會計師：

趙子評



西元2017年01月31日
台灣 台中

附件一

編號	頁次	內文標題	標的資訊	適用基準
1	12	品質至上	成霖產品 2015 年無違反產品健康服務及市場推廣相關法規，亦無發生產品被禁止銷售之事件。亦無涉及反競爭行為、反托拉斯與壟斷措施的法律訴訟。	公司統計資料
2	27	法規遵循	無因重大洩漏、廢氣排放、污水排放、廢棄物、能源等原因違反環境法規被處罰款的紀錄或因環境衝擊因素發生過申訴或抗議之案件；亦無發生歧視、性騷擾、雇用童工、侵犯原住民權利或強制勞動之事件發生。	公司統計資料
3	57	品質至上 職場安全指標	成霖台灣總部與成霖深圳廠，於 2014 年至 2015 年無發生職業安全重大傷亡事件。再再顯示成霖企業對於員工在職場之安全管理成效卓越。	公司統計資料
4	21	營運概況 財務績效	財務資訊（簡明綜合損益表-合併）	公告財務資訊
5	50	員工關係	員工新進率統計 員工離職率統計	公司統計資料
6	39	能資源使用與 溫室氣體管理 /能源管理	2015 年成霖台灣總部能源耗用強度	公司統計資料
7	40	能資源使用與 溫室氣體管理 /溫室氣體盤查	2015 年成霖台灣總部溫室氣體排放	公司統計資料